



T.C.
TOKAT GAZİOSMANPAŞA
ÜNİVERSİTESİ

Erbaa Meslek Yüksekokulu
2018 BİRİM FAALİYET RAPORU

Ocak-2019

ÜST YÖNETİCİ SUNUŞU

Erbaa Meslek Yüksekokulu 1995-1996 Eğitim-Öğretim Yılında Eğitime başlamış olup; halen gündüz eğitim-öğretim verilen **Bankacılık ve Sigortacılık, Bankacılık ve Sigortacılık (İ.Ö.), Basım ve Yayın Teknolojileri, Bilgisayar Programcılığı, Büro Yönetimi ve Yönetici Asistanlığı, Grafik Tasarım, Halkla İlişkiler ve Tanıtım, Moda Tasarımı, Muhasebe ve Vergi Uygulamaları ile Özel Güvenlik ve Koruma Programı** olmak üzere 9 normal öğretim ve 1 ikinci öğretim olmak üzere 10 program mevcuttur. 2018-2019 Eğitim-Öğretim Yılında Yüksekokulumuzda 26 Öğretim Elemanı, 13 idari personel, 1 şirket elemanı ve gündüz öğretimde 1117, gece öğretiminde 68 olmak üzere toplam 1185 öğrenci eğitim-öğretim görmektedir.

Yüksekokulumuz 14100 m² kapalı alana sahip olup, ortak kullanımda 4 adet bilgisayar laboratuvarı, Moda Tasarım Atölyesi, Grafik Tasarım Atölyesi, Basım ve Yayın Teknolojileri Programlarına ait Atölyeler, yerleşkede ortak kullanımda olan 270 kişilik konferans salonu ve 80'er kişilik 2 adet amfimiz mevcuttur. Öğrencilerimizin uygulama yapabileceği işletmeler ve tekstil atölyeleri ilçemizde yeterli miktarda bulunmakta olup, uygulama açısından ilçemizdeki bu firmalardan yararlanılmaktadır.

Yüksekokul olarak öğrencilerimize eğitim-öğretimin daha etkin ve verimli verilebilmesi için çalışmalar yapılmakta, öğrenci gelişimine katkı sağlayacak her türlü sosyal, kültürel ve sportif faaliyetler için yardımcı olunmakta ve gerekli destekler verilmektedir.

Dr. Öğr. Üyesi İrfan USTA
Müdür V.

İÇİNDEKİLER

ÜST YÖNETİCİ SUNUŞU.....	
İÇİNDEKİLER.....	
I- GENEL BİLGİLER.....	
A- Misyon ve Vizyon.....	4
B-Yetki, Görev ve Sorumluluklar.....	4
C- İdareye İlişkin Bilgiler.....	
1- Fiziksel Yapı.....	8
2- Örgüt Yapısı.....	9
3- Bilgi ve Teknolojik Kaynaklar.....	10
4- İnsan Kaynakları.....	12-14
5- Sunulan Hizmetler.....	14-16
6- Yönetim ve İç kontrol Sistemi.....	16
II- AMAÇ VE HEDEFLER.....	
A- İdarenin Amaç ve Hedefleri.....	17
B- Temel Politikalar ve Öncelikler.....	17
III- FAALİYETLERE İLİŞKİN BİLGİ VE DEĞERLENDİRMELER.....	
A- Mali Bilgiler.....	18
1- Bütçe Uygulama Sonuçları ve Temel Mali Tablolara İlişkin	18
Açıklamalar.....	
2- Maliyet Fayda / Maliyet Etkinlik Analizi.....	19
B- Performans Bilgileri.....	
1- Faaliyet ve Proje Bilgileri.....	20-23
2- Performans Sonuçları Tablosu.....	24-30
3- Performans Sonuçlarının Değerlendirilmesi.....	31
4- Performans Bilgi Sisteminin Değerlendirilmesi.....	31
IV- KURUMSAL KABİLİYET VE KAPASİTENİN DEĞERLENDİRİLMESİ	
A- Üstünlükler.....	32
B- Zayıflıklar.....	32
C- Değerlendirme.....	33
V- ÖNERİ VE TEDBİRLER.....	
EK	
İç Kontrol Güvence Beyanı.....	34

I- GENEL BİLGİLER**A. Misyon ve Vizyon****-Miyon:**

Erbaa Meslek Yüksekokulu ön lisans düzeyinde mevcut programları alanında Erbaa, çevresi ve ülke genelinde ihtiyaç duyulan alanlarda meslek elemanları yetiştirir, ülkenin gelişen şartlarına göre yeni programlar açar.

Gerek vermiş olduğu eğitim, gerekse sosyal etkinlikleri ile Erbaa ve çevresinin sosyo-kültürel yapısını geliştirmeye ve olumlu katkılarda bulunmaya yardımcı olur.

-Vizyon:

Erbaa Meslek Yüksekokulu hem öğretim elemanı hem de öğrenci kalitesi olarak bölgesinde lider durumda olmak, bölge insanın ufkunu açacak gelişmelere ön ayak olmak, öğrencilerin okulumuzu tercihlerinde ilk sıralarda yer almak, mezunlarımızın işyerlerinde aranan eleman olmalarını sağlamak amaçları ile eğitim-öğretime devam etmektedir.

B. Yetki, Görev ve Sorumluluklar

Yetki

Yüksekokulumuz yetki paylaşımını Üniversitemiz Rektörlüğüne bağlı olarak akademik ve idari konularda Yüksekokul Müdürü, idari konularda Yüksekokul Sekreteri yerine getirmektedir.

Görev ve Sorumluluklar

Akademik ve idari işlemlerin daha düzgün ve hızlı yürümesi amacı ile Yüksekokul Müdürü tarafından görevlendirilen Müdür Yardımcıları ve idari konularda Yüksekokul Sekreteri görev ve sorumluluğunda koordineli olarak yürütülmektedir.

Meslek Yüksekokulu Yönetimi

Müdür: Dr. Öğr. Üyesi İrfan USTA

Müdür Yard.: Öğr. Gör. Dr. Mehmet Fatih KARACA

Yüksekokul Sekreteri Vekili: Ömer GALİP

Yüksekokul Yönetim Kurulu

Dr. Öğr. Üyesi İrfan USTA (Müdür)

Öğr. Gör. Dr. Mehmet Fatih KARACA (Müdür Yrd.)

Dr. Öğr. Üyesi Ergin TEMEL

Öğr. Gör. Erdal Taha AYDOĞDU

Öğr. Gör. Durmuş Yakut COŞKUN

Yüksekokul Kurulu

Dr. Öğr. Üyesi İrfan USTA (Müdür)
Öğr. Gör. Dr. Mehmet Fatih KARACA (Müdür Yrd.)
Dr. Öğr. Üyesi Uğur ÇAKIR
Dr. Öğr. Üyesi Uğur ÇAKIR
Dr. Öğr. Üyesi Ümit YILDIRIM
Öğr. Gör. Dr. Mehmet Fatih KARACA
Öğr. Gör. Pakize KAZANCI
Öğr. Gör. Erdal Taha AYDOĞDU
Öğr. Gör. Şirin KARAL TEMÜROĞLU
Öğr. Gör. Mustafa Ümit DEMİRCİ
Öğr. Gör. Özkan AL
Öğr. Gör. Durmuş Yakut COŞKUN

C. İdareye İlişkin Bilgiler

1- Fiziksel Yapı

Yüksekokulumuz, Erbaa Sağlık Hizmetleri Meslek Yüksekokulu ve Erbaa Sağlık Yüksekokulu ile birlikte 21.609 dekarlık bir kampüs alanı üzerine kurulu olan 14100 m² lik kapalı bir alana sahip binada eğitime devam etmektedir.

Tablo 1: Kapalı Alanlarının Dağılımı

Yerleşke Adı	Kapalı Alan (m ²)		Toplam (m ²)
	Üniversite	Maliye Hazinesi	
Erbaa Meslek Yüksekokulu	14100m ²		14100m ²
Toplam	14100m²		14100m²

Tablo 2 : Kapalı Mekanların Hizmet Alanlarına Göre Dağılımı

Hizmet Alanı	Taşlıçiftlik Yerleşkesi	Şehir Yerleşkesi	İlçeler	Toplam (m ²)
Eğitim			14100	14100
Sağlık				
Beslenme				
Kültür				
Spor				
Diğer (idari,tesis,depo,lojman)				
Toplam			14100	14100

Not: Erbaa SHMYO ve Erbaa SYO ile birlikte ortak kullanım alanı olup SYO tarafından bildirilmiştir.

Tablo 3: Taşınmazların Dağılımı

Yerleşke Adı	Mülkiyet Durumuna Göre Taşınmaz Alanı (Arsa-Arazi) (m ²)			Toplam (m ²)
	Tapulu Taşınmazlar (Arsa-Arazi)	Tahsisli Taşınmazlar	Diğer (Kurum ve Kuruluşlardan Tahsisli olanlar)	

Erbaa Meslek Yüksekokulu	21609m ²			21609m ²
Toplam	21609m²			21609m²

* Erbaa SHMYO ve Erbaa SYO ile birlikte ortak kullanım alanıdır.

Tablo 4: Mevcut Fiziki Kapalı Alanlar

Birimler	Mevcut Fiziki Kapalı Alanlar (m ²)									
	İdari Binalar	Eğitim Alanları		Sosyal Alanlar			Sirkülasyon Alanı	Spor Alanları		Toplam (m ²)
		Derslik	Labo Ratu Var	Kantin Kafeterya	Loj Man	Yurt Lar		Açık Spor Tesisleri	Kapalı Spor Tesisleri	
Erbaa Meslek Yüksekokulu	14100 m ²	1820	273,88	674			11.332,12			14.100 m ²
Genel Toplam	14100 m²	1820	273,88	674			11.332,12			14.100 m²

1.1- Eğitim Alanları Derslikler

Eğitim Alanı/ adet	Kapasitesi 0-50	Kapasitesi 51-75	Kapasitesi 76-100	Kapasitesi 101-150	Kapasitesi 151-250	Kapasitesi 251-Üzeri	Toplam
Amfi			2				2
Sınıf	28	1					29
Bilgisayar Laboratuvarı	4						4
Diğer Laboratuvar	1						1

Tablo 1.1.1. Laboratuvar Adı

Sıra No	Bölüm Adı	Laboratuvar Adı
1	- Erbaa SYO / Sağlık Yönetimi - Erbaa SHMYO / Tıbbi Hizm. ve Tek. (TDS) - Erbaa MYO / Büro Yönt. ve Yönet. Asist. - Erbaa MYO / Görsel İşitsel Tek. ve Medya Yapım.	Lab-1

2	- Erbaa MYO /Finans Bank. ve Sigortacılık (Bank. ve Sig.) - Erbaa MYO / Mülk. Kor. ve Güvenlik (Özel Gv. ve Koruma) - Erbaa MYO / Pazarlama ve Reklamcılık (Halkla İliřkiler ve Tan.) - Erbaa MYO / Muhasebe ve Vergi (Muhasebe ve Vergi Uygul.) - Erbaa SHMYO / Tıbbi Hizm. ve Tek. (Tıbbı Dok. ve Sek.)	Lab-2
3	- Erbaa MYO / Tasarım (Grafik Tasarımı - Moda Tasarımı)	Lab-3
4	- Erbaa MYO / Bilgisayar Teknolojileri (Bilgisayar Prog.)	Lab-4
5	- Erbaa SHMYO / Tıbbi Hizm. ve Tek. (İlk ve Acil Yardım) - Erbaa SHMYO / Tıbbi Hizm. ve Tek. (Tıbbı Dok. ve Sek.)	Saęlık Uygulama Laboratuvarı

Not: Eęitim alanları ve dersliklerimiz Erbaa SHMYO ve Erbaa SYO ile birlikte kullanılmaktadır.

1.2-Sosyal Alanlar

1.2.1.Kantinler ve Kafeteryalar

Birim Adı	Kantin			Kafeterya		
	Sayısı (Adet)	Kapalı Alanı (m ²)	Kapasite (Kiři)	Sayısı (Adet)	Kapalı Alanı (m ²)	Kapasite (Kiři)
Erbaa Meslek Yksekokulu	1	674	200			
Toplam	1	674	200			

* Erbaa SHMYO ve Erbaa SYO ile birlikte ortak kullanım alanıdır.

1.2.2.Yemekhaneler

Birim Adı	ęrenci Yemekhanesi			Personel Yemekhanesi		
	Sayısı (Adet)	Kapalı Alanı (m ²)	Kapasite (Kiři)	Sayısı (Adet)	Kapalı Alanı (m ²)	Kapasite (Kiři)
Erbaa Saęlık Yksekokulu	1	660	200	1	68	44
Toplam	1	660	200	1	68	44

* Erbaa SHMYO ve Erbaa SYO ile birlikte ortak kullanım alanıdır.

1.2.7.Toplantı – Konferans Salonları

	Kapasite 0-50	Kapasite 51-100	Kapasite 101-150	Kapasite 151-200	Kapasite 201-Üzeri	Toplam
Toplantı Salonu	1	1				1
Konferans Salonu					1	1
Toplam	1				1	2

* Erbaa SHMYO ve Erbaa SYO ile birlikte ortak kullanım alanıdır.

1.2.8- Öğrenci Kulüpleri, Okul Öncesi Anaokulu ve Öğrenci Yurtları

Öğrenci Kulüpleri		Okul Öncesi Anaokulu			Öğrenci Yurtları		
Sayısı (Adet)	Alanı (m ²)	Sayısı (Adet)	Alanı (m ²)	Kapasite (Kişi)	Sayısı (Adet)	Alanı (m ²)	Kapasite (Kişi)
1	18						

1.3- Hizmet Alanları

1.3.1. Akademik Personel Hizmet Alanları

	Sayı (adet)	Alan (m ²)	Kullanılan Sayısı (kişi)
Çalışma Odası	22	418	34
	22	418	34

1.3.2. İdari Personel Hizmet Alanları

	Sayı(adet)	Alan(m ²)	Kullanılan Sayısı (kişi)
Servis			
Çalışma Odası	14	276	25
Toplam	14	276	25

1.4- Ambar-Arşiv-Atölye Alanları

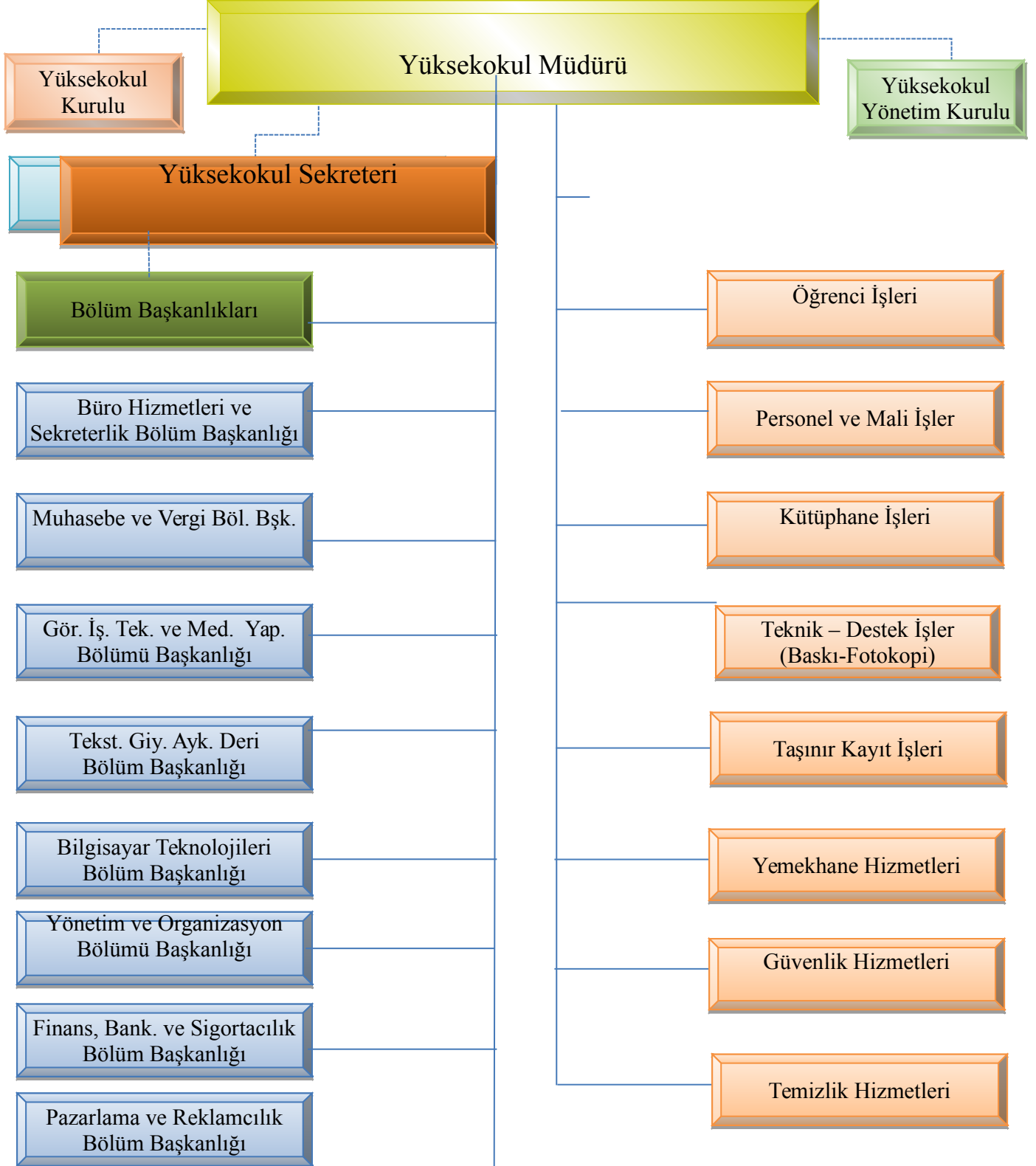
	Ambar		Arşiv		Atölye	
	Sayı(adet)	Alan(m ²)	Sayı(adet)	Alan(m ²)	Sayı(adet)	Alan(m ²)
	4	238,80	4	71,20	4	573,60
Toplam	4	238,80	4	71,20	4	573,60

* Hizmet Alanları Erbaa SHMYO ve Erbaa SYO ile birlikte ortak kullanım alanıdır.

2- Örgüt Yapısı

ERBAA MESLEK YÜKSEKOKULU

(2018)



Tasarım Bölüm Başkanlığı

Mülkiyet Koruma ve
Güvenlik Bölüm Başkanlığı

Kaynaklar

	İdari Amaçlı Sayı (adet)	Eğitim Amaçlı Sayı(adet)	Araştırma Amaçlı Sayı(adet)	Toplam
Masaüstü Bilgisayar	19	8		27
Taşınabilir Bilgisayar	1	0		1
Netbook	0	0		
Toplam	20	8		28

3.3- Kütüphane Kaynakları

Bilgi Kaynakları	Sayı (Adet)
Basılı Kitap	2257
Elektronik Kitap	
Tam Metin Veri Tabanı	
Biyografik Veri Tabanı	
Tez	
Seminer çalışması	
Ciltli Dergi	
Aboneliği Devam Eden Dergi (Online)	
CD Room	

Not: Erbaa MYO ve Erbaa SYO ile birlikte ortak kullanılmaktadır.

3.4- Diğer Bilgi ve Teknolojik Kaynaklar

Cinsi	İdari Amaçlı (Adet)	Eğitim Amaçlı (Adet)	Araştırma Amaçlı (Adet)
Akıllı Tahta			
Projeksiyon		11	
Slayt Makinesi		1	
Tepegöz		1	
Episkop			
Barkod Okuyucu			
Barkod Yazıcısı	1		
Baskı Makinesi			
Fotokopi Makinesi	1		
Faks			
Fotoğraf Makinesi	1		
Kameralar		1	
Televizyonlar			
Tarayıcılar			
Müzik Setleri			
Mikroskoplar		1	
DVD'ler			
Yazıcı	12		
Görme Engelliler İçin Doküman Okuyucu			
Akıllı Masa		5	

4- İnsan Kaynakları

4.1- Akademik Personel

Akademik Personel					
	Kadroların Doluluk Oranına Göre			Kadroların İstihdam Şekline Göre	
	Dolu	Boş	Toplam	Tam Zamanlı	Yarı Zamanlı
Profesör					
Doçent					
Dr. Öğr. Üyesi	2		2	2	
Öğretim Görevlisi	24		24	24	
Okutman					
Çevirici					
Eğitim- Öğretim					
Planlamacısı					
Araştırma					
Görevlisi(*)					
Uzman					
Toplam	26		26	26	

4.5- Akademik Personelin Yaş İtibariyle Dağılımı

Akademik Personelin Yaş İtibariyle Dağılımı						
	21-25 Yaş	26-30 Yaş	31-35 Yaş	36-40 Yaş	41-50 Yaş	51- Üzeri
Kişi Sayısı		2	8	7	8	1
%		7,7	30,9	26,9	30,7	3,8

4.6- İdari Personel

İdari Personel (Kadroların Doluluk Oranına Göre)			
	Dolu	Boş	Toplam
Genel İdari Hizmetler	9		9
Sağlık Hizmetleri Sınıfı			
Teknik Hizmetleri Sınıfı			
Eğitim ve Öğretim Hizmetleri sınıfı			
Avukatlık Hizmetleri Sınıfı			
Din Hizmetleri Sınıfı			
Yardımcı Hizmetler Sınıfı	4		4
Toplam	13		13

4.7- İdari Personelin Eğitim Durumu

İdari Personelin Eğitim Durumu					
	İlköğretim	Lise	Ön Lisans	Lisans	Yüksek Lisans ve Doktora
Kişi Sayısı	2	7	2	1	1
%	15,4	53,8	15,4	7,7	7,7

4.8- İdari Personelin Hizmet Süreleri

İdari Personelin Hizmet Süresi						
	1-3 Yıl	4-6 Yıl	7-10 Yıl	11-15 Yıl	16 -20 Yıl	21-Üzeri
Kişi Sayısı		1	4	3	2	3
%		7,7	30,7	23,1	15,4	23,1

4.9- İdari Personelin Yaş İtibariyle Dağılımı

İdari Personelin Yaş İtibariyle Dağılımı							
	21 Yaş Altı	21-25 Yaş	26-30 Yaş	31-35 Yaş	36-40 Yaş	41-50 Yaş	51 Yaş Üzeri
Kişi Sayısı					1	9	3
%					7,7	69,2	23,1

4.10- Personelin Cinsiyet Dağılımı

	Kadın	Erkek	Toplam	K%	E%
Akademik Personel	9	17	26	34,56	65,44
İdari Personel	2	11	13	15,4	84,6
Toplam	11	28	39	28,16	71,84

4.11- İşçiler

Sürekli İşçiler			
	Dolu	Boş	Toplam
657 sayılı Devlet Memurları Kanunu'nun 4/d maddesi kapsamında çalışan	1		1
Toplam	1		1

5- Sunulan Hizmetler

5.1- Eğitim Hizmetleri

5.1.1- Öğrenci Sayıları

Öğrenci Sayıları (2018-2019 Eğitim-Öğretim Yılı 31/12/2018 tarihi itibarıyla)

Birim Adı	I. Öğretim			II. Öğretim			Toplam		Genel Toplam
	K	E	Toplam	K	E	Toplam	K	E	
Fakülteler									
Erbaa SYO									
Enstitüler									
ERBAA MYO	532	585	1117	36	32	68	568	617	1185
Tıp Fakültesi Uzmanlık									
Diş Hekimliği F.Uzmanlık									
Toplam	532	585	1117	36	32	68	568	617	1185

Okullara göre öğrenci sayıları/Bölümler/ Anabilim Dalları/Öğrenci Sayıları

		Öğrenci Sayısı	Öğrenci Sayısı	Toplam
		(NÖ)	(İÖ)	Öğrenci Sayısı
Erbaa Meslek Yüksekokulu	Bankacılık ve Sigortacılık	174	68	242
	Tekstil Teknolojileri	6	-	6
	İşletme Yönetimi	63	-	63
	Muhasebe ve Vergi Uygulamaları	68	-	68
	Bilgisayar Programcılığı	67	-	67
	Büro Yönetimi ve Yönetici Asis.	151	-	151
	Halkla İlişkiler ve Tanıtım	139	-	139
	Basım ve Yayın Teknolojileri	113	-	113
	Grafik Tasarım	155	-	155
	Moda Tasarım	81	-	81
	Özel Güvenlik ve Koruma	100	-	100
	TOPLAM	1117	68	1185

5.1.3- Öğrenci Kontenjanları

Öğrenci Kontenjanları ve Doluluk Oranı				
Birimin Adı	YGS Kontenjanı	YGS Sonucu Yerleşen	Boş Kalan	Doluluk Oranı (%)
Erbaa MYO	377	302	75	%80
Toplam	377	302	75	%80

5.3- İdari Hizmetler

Kütüphanede Verilen Hizmetler

2018 Yılında Verilen Hizmetler	Sayı
Ödünç verilen kitap sayısı	165
Kullanıcı eğitimi verilen kişi sayısı	1
Veri tabanı eğitimi verilen kişi sayısı	
Kütüphaneler arası ödünç verme hizmeti (getirilen kitap sayısı)	
Kütüphaneler arası ödünç verme hizmeti (gönderilen kitap sayısı)	
Veri tabanlarından indirilen makale sayısı	
E-posta yoluyla gelen soru sayısı	
Fotokopi sayısı (ortalama günlük)	
Kütüphaneye giren kullanıcı sayısı	1

Öğrenci ve Personele Sunulan Yemek Hizmeti					
	Yenilen Yemek Sayısı (Adet)				
	Öğrenci	Ücretsiz Öğrenci	Personel	Misafir	Toplam
Erbaa Yerleşkesi	41960	5002	1602	8	48572
Toplam	41960	5002	1602	8	48572

Not: Erbaa SHMYO ve Erbaa SYO ile birlikte ortak kullanılmaktadır.

6- Yönetim ve İç Kontrol Sistemi

Üniversitemiz Rektörü' nün atamış olduğu, akademik ve idari konularda Yüksekokul Müdürü, Yüksekokul Müdürünün önerisi ile akademik ve idari işlerin daha düzgün ve hızlı yürütülmesi amacı ile görevlendirilen Müdür yardımcıları, idari konularda Yüksekokul Sekreterinin görev ve sorumluluğunda koordineli olarak çalışmalarına devam etmekte olup, birimimize yapılan satınalmalarda Harcama Yetkilisi olarak Yüksekokulumuz Müdürünün onayı ile oluşturulan Satınalma Komisyonunca doğrudan temin ile alımlar gerçekleştirilmektedir.

II- AMAÇ ve HEDEFLER

A. İdarenin Amaç ve Hedefleri

Meslek Yüksekokulumuz kendine güvenen, sorumluluk alabilen, üretken, teknolojik gelişmeleri takip eden ve etkin hizmet sunabilecek bireyler yetiştirmek amacı ile çalışmalarını sürdürmektedir.

STRATEJİK AMAÇ	STRATEJİK HEDEF
	1.1. Teknolojik alt yapı ve donanıma açısından eksikliklerimiz tamamlamayı hedeflemekteyiz.

Stratejik Amaç 1) Eğitim ve Öğretimi nitelik ve nicelik olarak geliştirmek.	1.2. Yüksekokulumuz akademik ve idari personel sayısının artırılması hedeflenmektedir.
	1.3. Yüksekokulumuzda sunulan eğitim hizmetin etkinliğini artırma ve geliştirmek
	1.4. Öğretim Üyeleri, Öğretim Elemanı ve öğrencilerin bilgiye ulaşımını kolaylaştırmak
	1.5. Öğrencilerin kültürel ve sportif faaliyetlerini geliştirmek.
Stratejik Amaç 2) Araştırma ve geliştirme faaliyetlerini iyileştirmek.	2.1. Öğretim Elemanlarını bilimsel araştırmaya teşvik etmek
	2.2. Bilimsel toplantılara katılan akademik personele destek verilmesi, Her öğretim elemanının yılda en az bir kez bilimsel toplantılara katılımının sağlanması.
Stratejik Amaç 3) Yüksekokulumuzun altyapısının geliştirilmesi.	3.1. Yüksekokulumuz kütüphanesindeki kaynak kitap sayısının artırılması ve yayınlara ulaşımın sağlanmasına yönelik çalışmalara devam edilecektir.
	3.2. Yüksekokulumuz için gerekli olan laboratuvar ihtiyacımız giderilmiş olup; Öğrenci sayımızın artmasına paralel olarak gerek duyulması halinde yeni laboratuvar düzenlenmesi hedeflenmektedir.
Stratejik Amaç 4) Paydaşlarla İşbirliğini geliştirmek	4.1. Üniversite içi ve üniversite dışı bütün paydaşlarımızla (Öğrenci, Aile, toplum, YÖK, Sağlık Kurumları, Belediyeler, sosyal hizmet kurumları, diğer ilgili kamu kuruluşları) işbirliği ve Proje/ortak çalışmalar yapma ve yaygınlaştırılması hedeflenmektedir.
	4.2. Toplumun Sağlık bilincini geliştirmeye ve artırmaya yönelik paydaşlarla işbirliği yapılması hedeflenmektedir.

B. Temel Politikalar ve Öncelikler

Kamu kurum ve kuruluşlarının politika belgeleri, idarenin faaliyet alanına göre değişmekte olup; kurumumuz açısından süreklilik haline getirilmiş olan 5'er yıllık stratejik planlar oluşturarak faaliyetler plana uygun olarak gerçekleştirilmektedir.

Ülkemizin yükseköğretim stratejisine uygun olarak stratejik plan oluşturulmakta ve yıllık faaliyet raporları ile planlarda yer alan hedeflere ulaşma düzeyi sürekli olarak ölçülmektedir.

III- FAALİYETLERE İLİŞKİN BİLGİ VE DEĞERLENDİRMELER

A- Mali Bilgiler

1- Bütçe Uygulama Sonuçları

1.1-Bütçe Giderleri

	2018 BÜTÇE BAŞLANGIÇ ÖDENEĞİ	2018 GERÇEKLEŞME TOPLAMI	GERÇEKLEŞME ORANI
	TL	TL	%
BÜTÇE GİDERLERİ TOPLAMI	3.152.000,00	3.048.713,00	97
01 - PERSONEL GİDERLERİ	2.745.000,00	2.654.860,00	97

02 - SOSYAL GÜVENLİK KURUMLARINA DEVLET PRİMİ GİDERLERİ	388.000,00	390.864,00	101
03 - MAL VE HİZMET ALIM GİDERLERİ	19.000,00	2.989,00	16
05 - CARİ TRANSFERLER			
06 - SERMAYE GİDERLERİ			

1.3 Maliyet Fayda/ Maliyet Etkinlik Analizi (2018)

2018 Yılı Kurumsal Mal Ve Hizmet Alımlarına İlişkin Veriler			
*Elektrik	Toplam Personel+Öğrenci Sayısı	1988	Kişi
	Kapalı Alan	14.100	m ²
	Elektrik Tüketim Miktarı	78.570	Kwh
	2018 Yılı Elektrik Gideri	39.360,00	TL
	Personel+Öğrenci Başına Düşen Elektrik Gideri	19,70	TL
	Kapalı Alan Başına Düşen Elektrik Gideri	2,80	TL
*Su	Toplam Personel+Öğrenci Sayısı	1988	Kişi
	Kapalı Alan	14.100	m ²
	Su Tüketim Miktarı	1988	m ³
	2018 Yılı Su Gideri	6.074,00	TL
	Personel+Öğrenci Başına Düşen Su Gideri	3,04	TL.

	Kapalı Alan Başına Düşen Su Gideri	0,43	TL
*Doğalgaz	Toplam Personel+Öğrenci Sayısı	1988	Kişi
	Kapalı Alan	14.100	m ²
	Doğalgaz Tüketim Miktarı	16.875	m ³
	2018 Yılı Doğalgaz Gideri	26.580,00	TL
	Personel+Öğrenci Başına Düşen Doğalgaz Gideri	13,31	TL
	Kapalı Alan Başına Düşen Doğalgaz Gideri	1,89	TL
Yurtiçi Görevlendirme (Yolluk)	Yurtiçi Görevlendirilen Toplam Personel Sayısı	46	Kişi
	2018 Yılı Yurtiçi Yolluk Gideri	2.220,60	TL
	Personel Başına Düşen Yolluk Tutarı	48,28	TL
**Yurtdışı Görevlendirme (Yolluk)	Yurtdışı Görevlendirilen Toplam Personel Sayısı	0	Kişi
	2018 Yılı Yurtdışı Yolluk Gideri	0	TL
	Personel Başına Düşen Yolluk Tutarı	0	TL
*Telefon ve internet Gideri	Personel Sayısı	60	Kişi
	Telefon ve İnternet Gideri	31,07	TL
	Personel Başına Düşen Gider	0,52	TL
Personel Ulaşım Gideri	Personel Ulaşım Gideri	0	TL
	Personel Başına Düşen Gider	0	TL

*Tabloda belirtilen harcamalar ve istatistiki veriler **yolluk gideri hariç** üç okulumuz içindir.

B- Performans Bilgileri

1. Faaliyet ve Proje Bilgileri

1.1- Faaliyet Bilgileri

Üniversitemiz Tarafından Düzenlenen Ulusal ve Uluslararası Faaliyet Türü	Sayı (Adet)
Sempozyum	
Kongre	
Konferans	2
Panel	

Seminer	1
Çalıştay	
Söyleşi	
Tiyatro	
Konser	1
Sergi	2
Turnuva	
Teknik Gezi	
Çeşitli Etkinlikler	4
Bilim Kültür Sanat ve Spor Günleri	

KÜLTÜREL FAALİYETLER	
1- Adı: (konferans, panel, seminer vb.....)	SEMİNER
Konu:	İş Sağlığı ve Güvenliği (Öğrenciler İçin)
Tarih:	28.02.2018
Katılımcı:	Doç.Dr.Yakup BUDAK-Öğr. Gör. Ferhat ŞAHİN, Mühendis Cahit AÇIKKAPI
Düzenleyen:	Erbaa MYO – Erbaa SHMYO
Yer:	Erbaa Yerleşkesi Konferans Salonu
2- Adı: (konferans, panel, seminer vb.....)	ETKİNLİK
Konu:	Kitap Toplama Kampanyası
Tarih:	09.04.2018
Katılımcı:	Erbaa SHMYO Öğr.Gör. Hülya AKYÜZ ve Yüksekokulumuz Öğrencileri
Düzenleyen:	Erbaa MYO – Erbaa SHMYO
Yer:	Yüksekokulumuz Kütüphanesi
3- Adı: (konferans, panel, seminer vb.....)	ETKİNLİK
Konu:	Geleneksel Tanışma Pikniği (Oryantasyon Etkinliği)
Tarih:	03.10.2018
Katılımcı:	Yüksekokulumuz Personelleri ve Öğrencileri
Düzenleyen:	Erbaa MYO
Yer:	Erbaa Park Vadi Mesire Alanı
4- Adı: (konferans, panel, seminer vb.....)	ETKİNLİK
Konu:	Bilgi Yarışması
Tarih:	07.05.2018 – 10.05.2018
Katılımcı:	Yüksekokulumuz Personelleri ve Öğrencileri
Düzenleyen:	Erbaa MYO
Yer:	Erbaa Yerleşkesi Konferans Salonu
5- Adı: (konferans, panel, seminer vb.....)	ETKİNLİK
Konu:	Ortaya Karışık (Eğlence Programı)
Tarih:	31.10.2018
Katılımcı:	Yüksekokulumuz Personelleri ve Öğrencileri
Düzenleyen:	Büro Yönetimi ve Yönetici Asist. Programı Öğrencileri
Yer:	Erbaa Yerleşkesi Konferans Salonu
6- Adı: (konferans, panel, seminer vb.....)	KONFERANS

Konu	Dünya Engelliler Günü Farkındalık Programı
Tarih:	03.12.2018
Katılımcı:	Ahmet AKBULUT-Salih YALÇIN-Yunus YILMAZ-İbrahim KOÇ-Murat SARIŞEN
Düzenleyen:	Erbaa MYO – Erbaa SHMYO
Yer:	Erbaa Yerleşkesi Konferans Salonu
7- Adı: (konferans, panel, seminer vb.....)	KONFERANS
Konu:	Günümüzde Hukuk Çerçevesinde Hak Arama
Tarih:	09.05.2018
Katılımcı:	Yüksekokulumuz Personelleri ve Öğrencileri
Düzenleyen:	Tokat Barosu Başkanı Av. Faruk BOSTANCI
Yer:	Erbaa Yerleşkesi Konferans Salonu
8- Adı: (konferans, panel, seminer vb.....)	KONSER
Konu:	Türk Halk Müziği Konseri
Tarih:	08.05.2018
Katılımcı:	Yüksekokulumuz Personelleri ve Öğrencileri
Düzenleyen:	Öğr. Gör. Ali Orhan DÖNMEZ yönetiminde Devlet Konservatuvarı öğrencileri
Yer:	Erbaa Yerleşkesi Konferans Salonu
9- Adı: (konferans, panel, seminer vb.....)	SERĞİ
Konu:	Yılsonu Karma Öğrenci Sergisi
Tarih:	09.05.2018
Katılımcı:	Yüksekokulumuz Personelleri ve Öğrencileri
Düzenleyen:	Erbaa Meslek Yüksekokulu Grafik Tasarımı - Basım ve Yayın Teknolojileri programı öğrencileri
Yer:	Erbaa Yerleşkesi Sergi Salonu
10- Adı: (konferans, panel, seminer vb.....)	SERĞİ
Konu:	Grafik Sergisi
Tarih:	26.12.2018 – 28.12.2018
Katılımcı:	Yüksekokulumuz Personelleri ve Öğrencileri
Düzenleyen:	Öğr. Gör. Özlem KUM, Grafik Tasarımı Programı öğrencileri
Yer:	Erbaa Yerleşkesi Sergi Salonu

1.2- Yayınlarla İlgili Faaliyet Bilgileri

Yayın Türü	Sayı (Adet)
Uluslararası Makale	9
Ulusal Makale	1
Uluslararası Bildiri	9
Ulusal Bildiri	7
Kitap	0

1.3- Mezun Sayısı (Kişi)

Fakülte / Yüksekokul / MYO	2009-2010	2010-2011	2011-2012	2012-2013	2013-2014	2014-2015	2015-2016	2016-2017	2017-2018
Erbaa MYO	187	188	264	243	252	203	203	186	211
Erbaa MYO (İÖ)	93	93	119	82	77	26	25	38	0
TOPLAM	4.424	3.971	4.542	4.778	5.649	5.210	5.111	224	211

1.5- Proje Bilgilerimiz

1.5.1- Bilimsel Araştırma Projeleri

Projeler	Önceki Yıldan(2017) Devreden Proje(A)		Yıl içinde(2018) eklenen Proje(B)		Toplam (A+B)		Yıl içinde Tamamlanan Proje		2019 Yılına Devreden Proje	
	Sayı (adet)	Bütçe (TL)	Sayı (adet)	Bütçe (TL)	Sayı (adet)	Bütçe (TL)	Sayı (adet)	Bütçe (TL)	Sayı (adet)	Bütçe (TL)
Bilimsel Araştırma Projeleri (BAP)										
Gençlik ve Spor Bakanlığı	0	0	2	37.800	2	37.800	0	0	2	37.800
TÜBİTAK										
San-Tez AB Projesi										
Toplam										

2018 Yılı Gençlik ve Spor Bakanlığı Projeleri							
Sıra No	Proje No	Proje Adı	Proje Yürütücü	Proje Başlama-Bitme Tarihi	Bütçe(TL)	Harcama (TL)	Kalan Bütçe(TL)
1	21693	Sanayinin Sporcu Yıldızları Projesi	TOGÜ-Erbaa MYO ve Öğr.	2018-2019	19.000,00	0,00	19.000,00

			Gör. Ömer Faruk YAZICI				
2	21638	Sağlık İçin Pedalla	TOGÜ- Erbaa MYO ve Öğr. Gör. Ömer Faruk YAZICI	2018 2019	18.800,00	0,00	18.800,00
Topla m					37.800,00	0,00	37.800,00

2- Performans Sonuçları Tablosu

Performans Göstergesi Sonuçları (PGS) Formu

Sıra No:	Açıklama			
----------	----------	--	--	--

Performans Hedefi	Göstergesi/Performans	Hedeflenen Gösterg e Düzeyi	Yılsonu Gerçekleşme Düzeyi	Gerçekleşm e Durumu (%)	
	Stratejik Amaç 1:Eğitim-Öğretimin Nicelik ve Niteliğini Geliştirmek				
	Stratejik Hedef 1.1. 2014 yılından itibaren üniversitemizde göreve yeni başlayan, 2018 yılı sonuna kadar ise mevcut öğretim üyelerinin tamamı "Eğiticilerin Eğitimi Programı"na alınacaktır.				
PH 1.1. 1	Akademik Personelin niteliği artılacaktır. (Akademik Birimler)				
	PG1	"Eğiticilerin Eğitimi Programı"na katılan akademik personelin toplam akademik personele oranı (%)	100	0	0
	Stratejik Hedef 1.2. Öğretim elemanlarına yönelik memnuniyet düzeyinin artırılması				
PH 1.2. 1	Akademik personelin motivasyonu artırılacaktır. (Akademik Birimler)				
	PG1	Memnuniyet artışı (%)	70	90	100
	Stratejik Hedef 1.3. Uluslararası deneyim kazanımını desteklemek amacıyla öğretim elemanlarının taleplerinin karşılanması.				
PH 1.3. 1.	Öğretim elemanlarının mesleki gelişimi teşvik edilecektir. (Akademik Birimler)				
	PG1	Taleplerin karşılanma oranı (%)	70	0	0
	Stratejik Hedef 1.4. Ders materyallerinin yarısından fazlasının 2018 yılı sonuna kadar açık ders malzemesi olarak web ortamında yer almasının sağlanması.				
PH 1.4. 1	Ders materyallerine elektronik ortamda ulaşım sağlanacaktır. (Akademik Birimler)				
	PG1	Gerçekleşme oranı (%)	100	41	0,41
	Stratejik Hedef 1.6. Eğitim alanlarındaki bilişim teknolojisi donanımlarının 2018 yılına kadar her yıl %20 oranında yenilenmesi.				

Performans Göstergesi Sonuçları (PGS) Formu

Performans Göstergesi Sonuçları (PGS) Formu					
Sıra No:					
Performans Hedefi	Göstergesi/Performans	Açıklama	Hedeflenen Göstergesinin Düzeyi	Yılsonu Gerçekleşme Düzeyi	Gerçekleşme Durumu (%)
		Stratejik Hedef 1.7. Mevcut birimlerde derslik ve laboratuvar ihtiyaçlarının 2018 yılı sonuna kadar en az %90 oranında karşılanması.			
PH 1.7.1.		Öğrencilere derslerin kavratılabilmesi için, laboratuvarlarda somut metaryallerle öğrenmeleri sağlanacaktır. (Akademik Birimler)			
	PG 1	İhtiyaçların karşılanma oranı (%)	90	90	100
		Stratejik Hedef 1.10. Kariyer Planlama Birimi aracılığıyla öğrencilerin mesleki yönelimlerine yardımcı olunacaktır. Tüm birimlerde yapılacak kariyer planlanması etkinliklerine öğrencilerin katılımını sağlanacaktır.			
PH 1.10.1.		Öğrencilerin mesleki yönelimlerine yardımcı olunacaktır.(Akademik Birimler)			
	PG 1	Yapılan kariyer planlama etkinlik sayısı	30	1	0,03
	PG 2	Etkinliklere katılacak öğrenci sayısı	5.000	500	0,10
		Stratejik Hedef 1.11: Dış paydaşların talep ve beklentileri doğrultusunda 2017 yılı sonuna kadar ders içeriklerinin düzenlenmesi ve her dört yılda bir ders içeriklerinin güncellenmesinin sağlanması			
PH1.1.1.1.1		Ders içerikleri sosyal, ekonomik ve bilimsel gelişmeler dikkate alınarak güncellenecektir.			
		Güncellenen dersler sayısı	120	125	102,5
		Stratejik Hedef 1.12. 2018 yılı sonuna kadar ulusal/uluslararası üniversitelerle işbirliklerinin (Erasmus, Farabi, Mevlana gibi) geliştirilmesi.			

Performans Göstergesi Sonuçları (PGS) Formu

Performans Göstergesi Sonuçları (PGS) Formu					
Sıra No:					
Performans Hedefi	Göstergesi/Performans	Açıklama	Hedeflenen Gösterg e Düzeyi	Yılsonu Gerçekleşme Düzeyi	Gerçekleşme Durumu (%)
		Stratejik Hedef 1.13. 2018 yılı sonuna kadar her yıl Eğitim-Öğretim programlarında yer alan derslerin bir kısmına iş dünyası ve kamu mensuplarının katkısının sağlanması.			
PH 1.13 .1		Uygulamaya yönelik eğitim programı artırılacaktır. (Akademik Birimler)			
	PG 1	Katkıda bulunulan ders sayısı	40	0	0
		Stratejik Hedef 1.14. 2018 yılı sonuna kadar her yıl öğrenciler için düzenlenen teknik gezi sayısının %10 artırılması.			
PH 1.14 .1		Öğrencilerin teknik bilgilerinin artırılması sağlanacaktır. (Akademik Birimler- SKS)			
	PG 1	Teknik gezi sayısı	146	1	0,068
		Stratejik Hedef 1.15. 2018 yılı sonuna kadar Üniversite birimlerinde teknolojik donanım ihtiyaçlarının tespit edilmesi için "Eğitim Teknolojileri Komisyonu" oluşturulması ve gerekli raporların hazırlanması.			
PH 1.15 .1		Üniversite birimlerinin teknolojik donanımları iyileştirilecektir. (Akademik Birimler)			
	PG 1	"Eğitim Teknolojileri Komisyonunca hazırlanan rapor sayısı	5	0	0

Performans Göstergesi Sonuçları (PGS) Formu

Sıra No:	Performans Hedefi	Göstergesi/Performans	Açıklama	Hedeflenen Gösterg e Düzeyi	Yılsonu Gerçekleşme Düzeyi	Gerçekleşme Durumu (%)
			Stratejik Hedef 1.20. Üniversitede ulusal ve uluslararası düzeyde kongre, konferans veya panel gibi bilimsel etkinlik sayılarının artırılmasının teşvik edilmesi.			
	PH 1.20.1		Akademik personelin bilimsel gelişimi güçlendirilecektir.(Akademik Birimler)			
		PG 1	Düzenlenen ulusal kongre, konferans, panel, çalıştay vb. sayısı	85	0	0
		PG 2	Düzenlenen uluslararası kongre, konferans, panel, çalıştay vb. sayısı	1	0	0
			Stratejik Amaç 2: Bilimsel Araştırma İmkanlarını Geliştirmek ve Araştırmayı Teşvik Etmek.			
			Stratejik Hedef 2.2. Ulusal ve uluslararası bilimsel etkinliklere katılımın desteklenmesi.			
	PH 2.2.1		Öğretim elemanlarının mesleki gelişimi teşvik edilecektir. (Akademik Birimler)			
		PG 1	Bilimsel etkinliklere katılan öğretim elemanı sayısındaki artış (%)	10	6	0,60
			Stratejik Hedef 2.3. Bilimsel yayın sayısının artırılmasının teşvik edilmesi.			
	PH 2.3.1		SCI-SSCI-AHCI indeksli dergiler ile uluslararası ya da ulusal hakemli dergilerde yayımlanan makale sayısının artırılması. (Akademik Birimler)			
		PG 1	Bilimsel yayın sayısındaki artış (%)	5	0	0

Performans Göstergesi Sonuçları (PGS) Formu

Performans Göstergesi Sonuçları (PGS) Formu					
Sıra No:					
Performans Hedefi	Göstergesi/Performans	Açıklama	Hedeflenen Göstergesinin Düzeyi	Yılsonu Gerçekleşme Düzeyi	Gerçekleşme Durumu (%)
		Stratejik Hedef 2.5. Proje Destek Ofisinin etkinliğinin artırılması.			
PH 2.5.1		Bilimsel araştırma sayısının artırılması teşvik edilecektir. (Akademik Birimler)			
	PG 1	Proje sayısı	30	0	0
	PG 2	Proje eğitimi sayısı	5	0	0
	PG 3	Proje eğitimi çalışmalarına katılımcı sayısı	50	0	0
Stratejik Hedef 2.7. Üniversitemiz birimlerince yayınlanmakta olan akademik dergilerin uluslararası standartlara yükseltilmesi ve atıf dizinlerine girebilmeleri için gereken destek sağlanacaktır.					
PH 2.7.1		Üniversitemizde çıkarılan dergilerden yılda en az bir tanesinin atıf dizinlerine girebilmesi için başvuruların yapılması ve izlenmesi.(Akademik Birimler)			
	PG 1	Ulusal ve uluslararası atıf dizinlerince taranma oranındaki artış (%)	5	0	0
Stratejik Hedef 2.8. Bilimsel faaliyetlerin (yurt içi-yurt dışı kongrelere katılım, arazi çalışmaları, kongre ve sempozyum organizasyonu, çalıştay, atölye, konser, sergi vb.) belirli kriterler çerçevesinde desteklenmesi sağlanacaktır.					
PH 2.8.1		Akademik personelin bilimsel çalışmalarına katkı sağlayacak faaliyetler desteklenecektir. (Akademik Birimler)			

	PG 1	Destek verilen bilimsel faaliyetler sayısı	25	0	0
		Stratejik Hedef 2.9. Üniversite araştırmacıları tarafından alınan kurum dışı destekli proje sayısının ve toplam destek miktarının artırılmasının teşvik edilmesi.			
PH 2.9.1		Dış paydaşlarla ortak çalışmalar artırılacaktır.(Akademik Birimler-BAP)			
	PG 1	Kurum dışı destekli proje sayısındaki artış oranı (%)	10	2	0,2
	PG 2	Destek miktarında artış oranı (%)	5	0	0

Performans Göstergesi Sonuçları (PGS) Formu					
Sıra No:					
Performans Hedefi	Göstergesi/Performans	Açıklama	Hedeflenen Göstergesi Düzeyi	Yılsonu Gerçekleşme Düzeyi	Gerçekleşme Durumu (%)
	PG 1	Desteklenen kongre sayısı	1	0	0
	PG 2	Desteklenen çalıştay sayısı	1	0	0
		Stratejik Hedef 2.11. Riskli alanlarda (laboratuvar, arazi gibi) bulunacak öğrenci ve personelin güvenlik eğitimi almasının sağlanması.			
PH 2.11.1		Öğrenci ve personele güvenli çalışma ortamı temini ve 2018 yılına kadar ilgili her akademik birimde eğitim verilmesi. (Akademik Birimler- İş Sağlığı ve Güvenliği Koordinatörlüğü)			
	PG 1	Düzenlenen çalışma güvenlik eğitimi semineri	10	1	0,10

Performans Göstergesi Sonuçları (PGS) Formu

Sıra No:					
Performans Hedefi	Göstergesi/Performans	Açıklama	Hedeflenen Göstergesinin Düzeyi	Yılsonu Gerçekleşme Düzeyi	Gerçekleşme Durumu (%)
		Stratejik Amaç 5: Üniversite-Kamu ve Özel Sektör İşbirliğini Geliştirmek.			
		Stratejik Hedef 5.1. 2018 yılı sonuna kadar üniversitemizin kamu kurumları ve özel sektör arasındaki mevcut işbirliğinin (çalıştay, kongre, toplantı v.b) her yıl %10 oranında artışı sağlanacaktır.			
PH 5.1.1.		Dış paydaşlarla işbirliği geliştirilecektir. (Akademik Birimler)			
	PG 1	Yapılan işbirliği sayısı	10	0	0
		Stratejik Hedef 5.2. Ortak plan ve çalışmaların yapılabilmesi için Üniversite-Paydaş (sanayi, kamu gibi) işbirliği kurullarının oluşturulması.			

PH 5.2.1.		Üniversite-paydaş işbirliğinin gelişimi için kurullar oluşturulacaktır. (Akademik Birimler)			
	PG ₁	Kurul faaliyetleri (sayı)	3	0	0
		Stratejik Hedef 5.3. Girişimcilik ve AR-GE odaklı sanayi ve kamu projelerinin sayısının her yıl %10 artışının sağlanması.			
PH 5.3.1.		Bu kapsamdaki proje sayısı her yıl %10 artırılabacaktır. (Akademik Birimler)			
	PG ₁	Proje sayısındaki artış oranı (%)	10	0	0
		Stratejik Hedef 5.4. 2018 yılı sonuna kadar öğrencilerimizin %50'den fazlasının ilgili sektörlerde staj yapmalarının sağlanması.			
PH 5.4.1.		Teorik eğitimin etkinliği mesleki uygulamalar ile artırılabacaktır. (Akademik Birimler)			
	PG ₁	Sektörde staj yapan öğrenci sayısının staj yapan toplam öğrencilere oranı. (%)	50	226	0,20

3- Performans Sonuçlarının Değerlendirilmesi

2018 yılı performans sonuçları değerlendirilmesi yapılmış olup, hedeflerimiz ve gerçekleşme düzeyleri rakamsal olarak gösterilmiştir.

4- Performans Bilgi Sisteminin Değerlendirilmesi

Erbaa Meslek Yüksekokulu belirlenen bilgi ve teknolojiye dayalı, etkin hizmet sunabilecek bireyler yetiştirmek için mezunlarını önce insan anlayışı ile kendine güvenen, sorumluluk alabilen, üretken, kendisi ve toplumla barışık, teknolojik gelişmeleri takip eden bir eğitim kurumu olarak çalışmalarını sürdürmektedir.

Gaziosmanpaşa Üniversitesine bağlı olarak Erbaa Meslek Yüksekokulu'muzda 2018/2019 Eğitim-Öğretim Yılı itibarı ile normal öğretimde 1117, ikinci öğretimde 68 öğrenci olmak üzere 1185 öğrenci öğrenim görmektedir.

Bugün itibarıyla Meslek Yüksekokulumuzda 26 öğretim elemanı, 3 idari personel, 5 hizmetli, 5 güvenlik görevlisi ve 1 adet şirket elemanı olmak üzere toplam 39 personel görev yapmaktadır.

Meslek Yüksekokulumuz da mevcut programlar aşağıya çıkartılmıştır.

Normal Öğretim Programları

- 1- Bankacılık ve Sigortacılık
- 2- Muhasebe ve Vergi uygulamaları
- 3- Büro Yönetimi ve Yönetici Asistanlığı
- 4- Halkla İlişkiler ve Tanıtım
- 5- Grafik Tasarımı
- 6- Basım ve Yayın Teknolojileri
- 7- Moda Tasarımı
- 8- Özel Güvenlik ve Koruma
- 9- Bilgisayar Programcılığı

İkinci Öğretim Programları

- 1- Bankacılık ve Sigortacılık

Yüksekokulumuz Erbaa MYO, SYO ve SHMYO ortak yerleşkede 14.100 m2 kapalı alana sahip olup, Yüksekokulumuza 2 adet bilgisayar laboratuvarı, 1 adet Moda Tasarımı Atölyesi, 1 adet Grafik Tasarım Atölyesi, 1 Adet Basım ve Yayın Teknolojileri Atölyesi ve 1 Adet Fotoğraf Atölyesi bulunmaktadır. Derslik olarak kullanılan 19 sınıfın yanında 80'er kişilik 2 adet amfimiz ve ortak kullanımda olan konferans ve sosyal faaliyetler için çok amaçlı kullanılabilen 270 kişilik 1 adet konferans salonumuz mevcuttur. Yüksekokulumuz öğrencilerinin uygulama yapabileceği işletmeler ile tekstil atölyeleri ilçemizde yeterli miktarda bulunmakta olup, uygulama açısından ilçemizdeki bu firmalardan yararlanılmaktadır.

Üniversitemiz Erbaa yerleşkesinde Erbaa Meslek Yüksekokulu, Erbaa Sağlık Hizmetleri Meslek Yüksekokulu ve Erbaa Sağlık Yüksekokulu olarak öğrenci, akademik ve idari personel sosyal ve kültürel faaliyetlerini, eğitim öğretim metaryallerini ortak olarak kullanmaktadır.

IV-KURUMSAL KABİLİYET VE KAPASİTENİN DEĞERLENDİRİLMESİ

A-Üstünlükler

1. Öğretim elemanı sayısının yeterli ve öğrenci başına dağılımının az olması,
2. Yüksekokulumuzun öğretim elemanlarının bilgi ve donanım düzeyinin yüksek olması
3. Mesleki alanlarda bölgedeki staj ve uygulama yapma imkânlarının fazla olması,

4. Okulun yerleşkesinin ilçe merkezinde olması, ulaşım sorunu olmaması
5. İnternet bağlantısının var olması ve ÖBS ile öğrencilerle internet üzerinden ders kayıt ve iletişiminin sağlanması
6. Üniversitenin web sayfasından uluslar arası yayınların takibine yönelik hizmetin verilmesi,
7. Öğrencilerin öğretim elemanlarıyla rahatça görüşebiliyor olması ve idari konularda kısa sürede çözüm üretilebilmesi.
8. Programlarımıza rağbetin yüksek olması

B- Zayıflıklar

1. Kütüphanede bulunan kitap sayısının yetersizliği
2. Genel amaçlı öğrencilerin günlük ihtiyaçları için kullanımda bulunan bilgisayar bilgisayar sayısı ve teknik düzeyi bakımından yetersizliği
3. Personele ve öğrenciye yönelik bir sosyal tesisin yerleşke de bulunmaması
4. Yüksekokulumuz teknik işleri için teknik eleman (bilgisayar ve elektrik teknikeri) ihtiyacı
5. İdari personel eksikliği
6. Yerleşkemizde spor tesislerinin olmayışı

C- Değerlendirme

Meslek Yüksekokulumuz fiziki altyapı olarak noksanlıklarını gidermiş, akademik personel ihtiyacı karşılanmış, idari personel noksanlıklarının da giderilmesi çalışmaları sürdürülmektedir. Öğrencilerimizin eğitim-öğretim hizmetlerinin aksamaması, kalite düzeyinin yükseltilmesi, topluma katma değer sağlayacak bireyler yetiştirilmesi çalışmalarımız sürmektedir. Bu amaçla eğitim-öğretim, sosyal, kültürel ve sportif faaliyetlerde kaliteyi artırma çalışmalarımız devam etmektedir. Toplumun ve çevrenin beklentilerine cevap verecek öğrenci yetiştirilmesine çalışılmaktadır.

Akademik konularda öğretim elemanlarının bilimsel toplantı, sunum, ve etkinliklere katılımları desteklenmekte ve kendilerini geliştirmeleri için imkanlar sağlanmaktadır.

EK 1: Harcama Yetkilisinin İ Kontrol Gvence Beyanı

İ KONTROL GVENCE BEYANI

Harcama yetkilisi olarak yetkim dahilinde;

Bu raporda yeralan bilgilerin gvenilir, tam ve dođru olduđunu beyan ederim.

Bu raporda aıklanan faaliyetler iin idare btesinden harcama birimimize tahsis edilmiř kaynakların etkili, ekonomik ve verimli bir řekilde kullanıldıđını, grev ve yetki alanım erevesinde i kontrol sisteminin idari ve mali kararlar ile bunlara iliřkin iřlemlerin yasallık ve dzenliliđi hususunda yeterli gvenceyi sađladıđını ve harcama birimimizde sre kontrolnn etkin olarak uygulandıđını bildiririm.

Bu gvence, harcama yetkilisi olarak sahip olduđum bilgi ve deęerlendirmeler, i kontroller, i deneti raporları ile Sayıřtay raporları, benden nceki harcama yetkilisinden almıř olduđum bilgiler gibi bilgim dahilindeki hususlara dayanmaktadır.

Burada raporlanmayan, idarenin menfaatlerine zarar veren herhangi bir husus hakkında bilgim olmadıđını beyan ederim.
(Erbaa- 03/01/2019)

Dr. đr. yesi İrfan USTA
Mdr V.