



**T.C.**

**TOKAT GAZİOSMANPAŞA  
ÜNİVERSİTESİ**

**Erbaa Meslek yüksekokulu**

**2023 YILI BİRİM FAALİYET RAPORU**

**Ocak-2024**

## HARCAMA YETKİLİSİ SUNUŞU

Erbaa Meslek Yüksekokulu 1995-1996 eğitim-öğretim yılında eğitime başlamış olup; halen Finans-Bankacılık ve Sigortacılık Bölümü - Bankacılık ve Sigortacılık Programı, Görsel İşitsel Teknikler ve Medya Yapımcılığı Bölümü – Radyo ve Televizyon Programcılığı Programı, Bilgisayar Teknolojileri Bölümü - Bilgisayar Programcılığı Programı, Büro Hizmetleri ve Sekreterlik Bölümü -Büro Yönetimi ve Yönetici Asistanlığı Programı, Tasarım Bölümü -Grafik Tasarımı Programı ile Moda Tasarımı Programı, Pazarlama ve Reklamcılık Bölümü - Halkla İlişkiler ve Tanıtım Programı, Muhasebe ve Vergi Bölümü - Muhasebe ve Vergi Uygulamaları Programı ve Mülkiyet Koruma ve Güvenlik Bölümü - Özel Güvenlik ve Koruma Programı olmak üzere 8 bölüm ve 9 normal öğretim programı mevcuttur.

2023-2024 eğitim-öğretim yılında Yüksekokulumuzda 25 öğretim elemanı, 5 idari personel, 4 Hizmetli, 8 Koruma ve Güvenlik Görevlisi, 1 teknik personel, 1 şirket elemanı toplam 19 idari personel görev yapmakta ve -997- kayıtlı öğrenci bulunmaktadır.

Yüksekokulumuz 14.100 m<sup>2</sup> kapalı alana sahip olup, ortak kullanımda 4 adet bilgisayar laboratuvarı, Moda Tasarım atölyesi, Grafik Tasarım atölyesi, Radyo ve Televizyon Programcılığı Programlarına ait atölyeler, yerleşkede ortak kullanımda olan 270 kişilik konferans salonu ve 80'er kişilik 2 adet amfimiz mevcuttur. Öğrencilerimizin uygulama yapabileceği işletmeler ve tekstil atölyeleri ilçemizde yeterli miktarda bulunmakta olup, uygulama açısından ilçemizdeki bu firmalardan yararlanılmaktadır.

Yüksekokul olarak öğrencilerimize eğitim-öğretimin daha etkin ve verimli verilebilmesi için çalışmalar yapılmakta, öğrenci gelişimine katkı sağlayacak her türlü sosyal, kültürel ve sportif faaliyetler için yardımcı olunmakta ve gerekli destekler verilmektedir.

Dr. Öğr. Üyesi İrfan USTA  
Müdür V.

<b>SUNUŞ (HARCAMA YETKİLİSİ SUNUŞU)</b>	<b>1</b>
<b>İÇİNDEKİLER</b>	<b>2</b>
<b>I- GENEL BİLGİLER</b>	<b>3-15</b>
A- Misyon ve Vizyon	3
B-Yetki, Görev ve Sorumluluklar	3
C- İdareye İlişkin Bilgiler	4
1- Fiziksel Yapı	5-7
2- Teşkilat Yapısı	8
3- Teknoloji ve Bilişim Altyapısı	9-10
4- İnsan Kaynakları	10-13
5- Sunulan Hizmetler	14-15
D- Diğer Hususlar	15
<b>II- AMAÇLAR VE HEDEFLER</b>	<b>16-17</b>
A- Temel Politika ve Öncelikler	16
B- İdarenin Stratejik Planında Yer Alan Amaç ve Hedefler	16
C- Diğer Hususlar	17
<b>III- FAALİYETLERE İLİŞKİN BİLGİ VE DEĞERLENDİRMELER</b>	<b>17-22</b>
A- Mali Bilgiler	17
1-Bütçe Uygulama Sonuçları	17-18
2-Temel Mali Tablolara İlişkin Açıklamalar	18
3-Mali Denetim Sonuçları	18
4- Diğer Hususlar	19-22
<b>IV- KURUMSAL KABİLİYET VE KAPASİTENİN DEĞERLENDİRİLMESİ</b>	<b>23</b>
A- Üstünlükler	23
B- Zayıflıklar	23
C- Değerlendirme	23
<b>V- ÖNERİ VE TEDBİRLER</b>	<b>-</b>
EK	-
Harcama Yetkilisinin İç Kontrol Güvence Beyanı	24

## I-GENEL BİLGİLER

### A- Misyon ve Vizyon

#### Misyon

Erbaa Meslek Yüksekokulu ön lisans düzeyinde mevcut programları alanında Erbaa, çevresi ve ülke genelinde ihtiyaç duyulan alanlarda meslek elemanları yetiştirir, ülkenin gelişen şartlarına göre yeni programlar açar.

Gerek vermiş olduğu eğitim, gerekse sosyal etkinlikleri ile Erbaa ve çevresinin sosyo-kültürel yapısını geliştirmeye ve olumlu katkılarda bulunmaya yardımcı olur.

#### Vizyon

Erbaa Meslek Yüksekokulu hem öğretim elemanı hem de öğrenci kalitesi olarak bölgesinde lider durumda olmak, bölge insanın ufkunu açacak gelişmelere ön ayak olmak, öğrencilerin okulumuzu tercihlerinde ilk sıralarda yer almak, mezunlarımızın işyerlerince aranan eleman olmalarını sağlamak amaçları ile eğitim-öğretime devam etmektedir.

### B- Yetki, Görev ve Sorumluluklar

Akademik ve idari işlemlerin daha düzgün ve hızlı yürümesi amacı ile Yüksekokul Müdürü tarafından görevlendirilen Müdür Yardımcısı ve idari konularda Yüksekokul Sekreteri görev ve sorumluluğunda koordineli olarak yürütülmektedir.

#### Meslek Yüksekokulu Yönetimi

Müdür Vekili: Dr. Öğr. Üyesi İrfan USTA  
Müdür Yrd.: Öğr. Gör. Tülay ÖZER  
Yüksekokul Sekreteri: Yaşar ÖZDİLEK

#### Yüksekokul Yönetim Kurulu

Dr. Öğr. Üyesi İrfan USTA (Müdür V.)  
Öğr. Gör. Tülay ÖZER (Müdür Yrd.)  
Dr. Öğr. Üyesi Serhat BEKAR - Üye  
Dr. Öğr. Üyesi Uğur ÇAKIR - Üye  
Öğr. Gör. Dr. Pakize KAZANCI - Üye

#### Yüksekokul Kurulu

Dr. Öğr. Üyesi İrfan USTA (Müdür V.)  
Öğr. Gör. Tülay ÖZER (Müdür Yrd.)  
Dr. Öğr. Üyesi Özlem KUM (Bölüm Başkanı)  
Dr. Öğr. Üyesi Serhat BEKAR (Bölüm Başkanı)  
Öğr. Gör. Şaban Ali KOÇ (Bölüm Başkan V.)  
Öğr. Gör. Mustafa Ümit DEMİRCİ (Bölüm Başkan V.)  
Öğr. Gör. Yasin ÜNAL (Bölüm Başkan V.)  
Öğr. Gör. Yasemin AKTAŞ (Bölüm Başkan V.)  
Öğr. Gör. Tülay ÖZER (Bölüm Başkan V.)  
Öğr. Gör. Fevzi YAHŞI (Bölüm Başkan V.)

## C- İdareye İlişkin Bilgiler

### 1- Fiziksel Yapı

Meslek Yüksekokulumuz, Erbaa Sağlık Hizmetleri Meslek Yüksekokulu, Erbaa Sağlık Bilimleri Fakültesi ve Erbaa Sosyal ve Beşeri Bilimler Fakültesi ile birlikte 21.609 m<sup>2</sup> bir kampüs alanı üzerine kurulu olan 14100 m<sup>2</sup> lik kapalı bir alana sahip binada eğitime devam etmektedir.

**Tablo 1: Kapalı Alanlarının Dağılımı**

Yerleşke Adı	Kapalı Alan (m <sup>2</sup> )		Toplam (m <sup>2</sup> )
	Üniversite	Diğer	
Erbaa Yerleşkesi	14.100	-	14.100
<b>Toplam</b>	<b>14.100</b>	<b>-</b>	<b>14.100</b>

**Tablo 2: Kapalı Mekanların Hizmet Alanlarına Göre Dağılımı**

Hizmet Alanı	Taşlıçiftlik Yerleşkesi	Şehir Yerleşkesi	Erbaa Yerleşkesi	Toplam (m <sup>2</sup> )
Eğitim	-	-	14.100	14.100
Sağlık	-	-	-	-
Beslenme	-	-	-	-
Kültür	-	-	-	-
Spor	-	-	-	-
Diğer (idari, tesis , depo, lojman)	-	-	-	-
<b>Toplam</b>	<b>-</b>	<b>-</b>	<b>14.100</b>	<b>14.100</b>

**Tablo 3: Taşınmazların Dağılımı**

Yerleşke Adı	Mülkiyet Durumuna Göre Taşınmaz Alanı (Arsa-Arazi) (m <sup>2</sup> )			Toplam (m <sup>2</sup> )
	Tapulu Taşınmazlar (Arsa-Arazi)	Tahsisli Taşınmazlar	Diğer (Kurum ve Kuruluşlardan Tahsisli olanlar)	
Erbaa Yerleşkesi	21.609,00	*11.513,73	**8.820,36	30.429,36

\*21.609 m<sup>2</sup> olan Erbaa Yerleşkemiz, Yerleşke içerisinde bulunan sarı binaların (10.095,27 m<sup>2</sup> ) Üniversitemiz Yönetim Kurulunun 20.09.2022 tarihli 39.oturum 12.nolu kararı ile KYK yurduna devri yapılmıştır. Yerleşkemizin güncel alanı 11.513,73 m<sup>2</sup> olup yukarıdaki tabloda belirtilmiştir.

\*\*11.06.2021 tarihinde Çevre ve Şehircilik Bakanlığı Milli Emlak Genel Müdürlüğü tarafından tahsis edilmiştir.

**Tablo 4: Mevcut Fiziki Kapalı Alanlar**

Birimler	Mevcut Fiziki Kapalı Alanlar (m <sup>2</sup> )									
	İdari Binalar	Eğitim Alanları		Sosyal Alanlar			Sirkülasyon Alanı	Spor Alanları		Toplam (m <sup>2</sup> )
		Derslik	Laboratuvar	Kantin Kafeterya	Lojman	Yurtlar		Açık Spor Tesisleri	Kapalı Spor Tesisleri	
Erbaa Yerleşkesi	14.100	1.820	273.88	674			11.332,12			<b>14.100</b>
Genel Toplam	14.100	1.820	273.88	674			11.332,12			<b>14.100</b>

**1.1-Eğitim Alanları Derslikler**

Eğitim Alanı/ adet	Kapasite 0-50	Kapasite 51-75	Kapasite 76-100	Kapasite 101-150	Kapasite 151-250	Kapasite 251-Üzeri	Toplam
Amfi	-	-	2	-	-	-	2
Sınıf	29	2	-	-	-	-	31
Bilgisayar Laboratuvarı	3	-	-	-	-	-	3
Diğer Laboratuvar	1	-	-	-	-	-	1

**Tablo 1.1.1. Laboratuvar Adı**

Sıra No	Bölüm Adı	Laboratuvar Adı
1	- Erbaa Sağlık Bil. Fak./ Sağlık Yönetimi - Erbaa SHMYO / Tıbbi Hizm. ve Tek. (TDS) - Erbaa MYO / Büro Yönt. ve Yönet. Asist. - Erbaa MYO / Görsel İşitsel Tek. ve Medya Yapım.	Lab-1
2	- Erbaa MYO /Finans Bank. ve Sigortacılık (Bank. ve Sig.) - Erbaa MYO / Mülk. Kor. ve Güvenlik (Özel Güv. ve Koruma) - Erbaa MYO / Pazarlama ve Reklamcılık (Halkla İlişkiler ve Tan.) - Erbaa MYO / Muhasebe ve Vergi (Muhasebe ve Vergi Uygul.) - Erbaa SHMYO / Tıbbi Hizm. ve Tek. (Tıbbi Dok. ve Sek.)	Lab-2
3	- Erbaa MYO / Tasarım (Grafik Tasarımı - Moda Tasarımı)	Lab-3
4	- Erbaa MYO / Bilgisayar Teknolojileri (Bilgisayar Prog.)	Lab-4
5	- Erbaa SHMYO / Tıbbi Hizm. ve Tek. (İlk ve Acil Yardım) - Erbaa SHMYO / Tıbbi Hizm. ve Tek. (Tıbbi Dok. ve Sek.)	Sağlık Uygulama Laboratuvarı

Not: Eğitim alanları ve dersliklerimiz Erbaa SHMYO ve Erbaa Sağlık Bil. Fak. ve Erbaa Sosyal ve Beşeri Bilimler Fakültesi ile birlikte kullanılmaktadır.

## 1.2- Sosyal Alanlar

### 1.2.1- Kantinler ve Kafeteryalar

Birim Adı	Kantin			Kafeterya		
	Sayı (Adet)	Kapalı Alan (m <sup>2</sup> )	Kapasite (Kişi)	Sayı (Adet)	Kapalı Alan (m <sup>2</sup> )	Kapasite (Kişi)
Erbaa Yerleşkesi	1	674	200	-	-	-
<b>Toplam</b>	<b>1</b>	<b>674</b>	<b>200</b>	-	-	-

\* Erbaa Sağlık Hizmetleri MYO, Erbaa Sağlık Bilimleri Fakültesi ve Erbaa Sosyal ve Beşeri Bilimler Fakültesi ile birlikte ortak kullanım alanıdır.

### 1.2.2- Yemekhaneler

Birim Adı	Öğrenci Yemekhanesi			Personel Yemekhanesi		
	Sayı (Adet)	Kapalı Alan (m <sup>2</sup> )	Kapasite (Kişi)	Sayı (Adet)	Kapalı Alan (m <sup>2</sup> )	Kapasite (Kişi)
Erbaa Yerleşkesi	1	660	200	1	68	44
<b>Toplam</b>	<b>1</b>	<b>660</b>	<b>200</b>	<b>1</b>	<b>68</b>	<b>44</b>

\* Erbaa Sağlık Hizmetleri MYO, Erbaa Sağlık Bilimleri Fakültesi ve Erbaa Sosyal ve Beşeri Bilimler Fakültesi ile birlikte ortak kullanım alanıdır.

### 1.2.7- Toplantı-Konferans Salonları

	Kapasite 0-50	Kapasite 51-75	Kapasite 76-100	Kapasite 101-150	Kapasite 151-250	Kapasite 251-Üzeri
Toplantı Salonu	1	-	-	-	-	-
Konferans Salonu	-	-	-	-	-	1
<b>Toplam</b>	<b>1</b>	<b>-</b>	<b>-</b>	<b>-</b>	<b>-</b>	<b>1</b>

### 1.2.8- Öğrenci Kulüpleri, Okul Öncesi Anaokulu ve Öğrenci Yurtları

Öğrenci Kulüpleri		Okul Öncesi Anaokulu			Öğrenci Yurtları		
Sayı (Adet)	Alan (m <sup>2</sup> )	Sayı (Adet)	Alan (m <sup>2</sup> )	Kapasite (Kişi)	Sayı (Adet)	Alan (m <sup>2</sup> )	Kapasite (Kişi)
1	30	-	-	-	-	-	-
1	30	-	-	-	-	-	-

### 1.3- Hizmet Alanları

#### 1.3.1- Akademik Personel Hizmet Alanları

	Sayı (adet)	Alan (m2)	Kullanan Sayısı ( kişi)
Çalışma Odası	16	310	24

#### 1.3.2- İdari Personel Hizmet Alanları

	Sayı(adet)	Alan(m2)	Kullanan Sayısı (kişi)
Servis	-	-	-
Çalışma Odası	12	220	19
<b>Toplam</b>	<b>12</b>	<b>220</b>	<b>19</b>

### 1.4- Ambar, Arşiv ve Atölye Alanları

	Ambar		Arşiv		Atölye	
	Sayı(adet)	Alan(m2)	Sayı(adet)	Alan(m2)	Sayı(adet)	Alan(m2)
Erbaa Yerleşkesi	4	238,80	4	71,20	4	573,60
<b>Toplam</b>	<b>4</b>	<b>238,80</b>	<b>4</b>	<b>71,20</b>	<b>4</b>	<b>573,60</b>

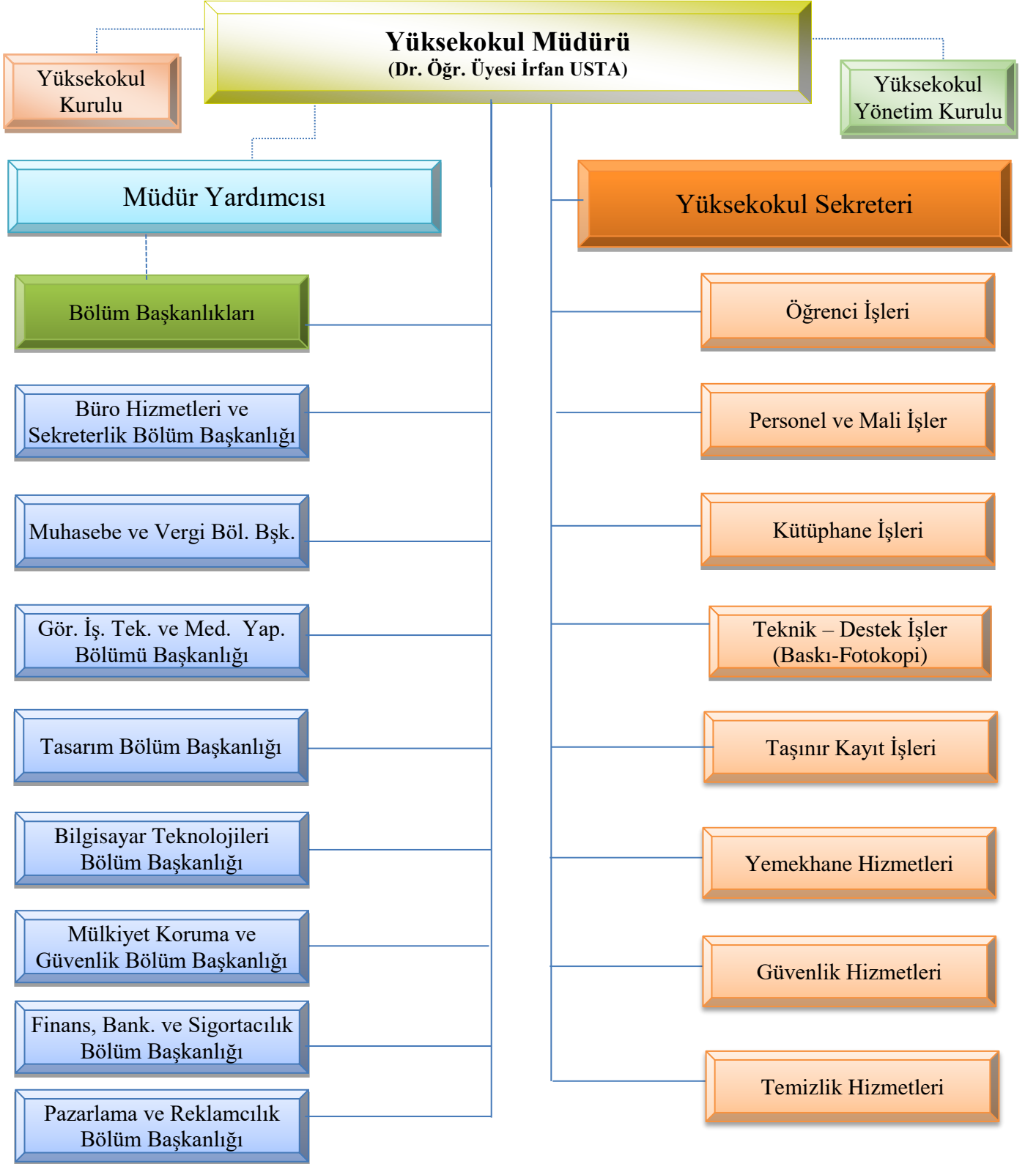
\* Hizmet Alanları Erbaa Sağlık Hizmetleri MYO, Erbaa Sağlık Bilimleri Fakültesi ve Erbaa Sosyal ve Beşeri Bilimler Fakültesi ile birlikte ortak kullanım alanıdır.



## 2- Teşkilat Yapısı

### ERBAA MESLEK YÜKSEKOKULU

(2023)



### 3- Teknoloji ve Bilişim Altyapısı

#### 3.2- Bilgisayarlar

	İdari Amaçlı Sayı (adet)	Eğitim Amaçlı Sayı(adet)	Araştırma Amaçlı Sayı(adet)	Toplam
Masaüstü Bilgisayar	13	29	-	42
Netbook	-	-	-	-
Taşınabilir Bilgisayar	-	28	-	28
<b>Toplam</b>	<b>13</b>	<b>57</b>	<b>-</b>	<b>70</b>

#### 3.3- Kütüphane Kaynakları

Bilgi Kaynakları	Sayı (Adet)
Basılı Kitap	1807
Elektronik Kitap	-
Satın Alınan Veri tabanı	-
ULAKBİM Veri Tabanı	-
Tez	-
Seminer çalışması	-
Ciltli Dergi	-
Aboneliği Devam Eden Dergi (Online)	-
CD Room	-
e-dergi	-

### 3.4- Diğer Bilgi ve Teknolojik Kaynaklar

Cinsi	İdari Amaçlı (Adet)	Eğitim Amaçlı (Adet)	Araştırma Amaçlı (Adet)
Akıllı Masa	-	-	-
Akıllı Tahta	-	-	-
Barkod Okuyucu	1	-	-
Barkod Yazıcısı	-	-	-
Baskı Makinesi	-	-	-
DVD'ler	-	-	-
Episkop	-	-	-
Faks	1	-	-
Fotoğraf Makinesi	1	-	-
Fotokopi Makinesi	1	-	-
Görme Engelliler İçin Doküman Okuyucu	-	-	-
Kameralar	52	-	-
Mikroskoplar	-	-	-
Müzik Setleri	1	-	-
Optik Okuyucu	-	-	-
Projeksiyon	-	11	-
Slayt Makinası	-	-	-
Tarayıcılar	2	-	-
Televizyonlar	-	-	-
Tepegöz	-	-	-
Yazıcı	24	-	-

## 4- İnsan Kaynakları

### 4.1- Akademik Personel

Akademik Personel					
	Kadroların Doluluk Oranına Göre			Kadroların İstihdam Şekline Göre	
	Dolu	Boş	Toplam	Tam Zamanlı	Yarı Zamanlı
Profesör	-	-	-	-	-
Doçent	-	-	-	-	-
Dr. Öğretim Üyesi	3	0	3	3	0
Öğretim Görevlisi	26	0	26	26	0
Araştırma Görevlisi(*)	-	-	-	-	-
<b>Toplam</b>	<b>29</b>	<b>0</b>	<b>29</b>	<b>29</b>	<b>0</b>

Not: Yüksekokulumuzda fiili olarak 25 öğretim elemanı görev yapmaktadır.

#### 4.5- Akademik Personelin Yaş İtibarıyla Dağılımı

Akademik Personelin Yaş İtibarıyla Dağılımı						
	21-25 Yaş	26-30 Yaş	31-35 Yaş	36-40 Yaş	41-50 Yaş	51- Üzeri
<b>Kişi Sayısı</b>	0	1	1	9	9	5
<b>%</b>	0,0	4,0	4,0	36,0	36,0	20,0

#### 4.6- İdari Personel

İdari Personel (Kadroların Doluluk Oranına Göre)			
	Dolu	Boş	Toplam
<b>Genel İdare Hizmetleri Sınıfı</b>	13	0	13
<b>Sağlık Hizmetleri Sınıfı</b>			
<b>Teknik Hizmetler Sınıfı</b>	1	0	1
<b>Eğitim ve Öğretim Hizmetleri Sınıfı</b>			
<b>Avukatlık Hizmetleri Sınıfı</b>			
<b>Din Hizmetleri Sınıfı</b>			
<b>Yardımcı Hizmetler</b>	4	0	4
<b>Toplam</b>	18	0	18

#### 4.7- İdari Personelin Eğitim Durumu

İdari Personelin Eğitim Durumu					
	İlköğretim	Lise	Ön Lisans	Lisans	Yüksek Lisans ve Doktora
<b>Kişi Sayısı</b>	1	5	7	4	1
<b>%</b>	5,55	27,75	38,85	22,30	5,55

#### 4.8- İdari Personelin Hizmet Süreleri

İdari Personelin Hizmet Süresi						
	1-3 Yıl	4-6 Yıl	7-10 Yıl	11-15 Yıl	16 -20 Yıl	21-Üzeri
<b>Kişi Sayısı</b>	1	0	1	5	2	9
<b>%</b>	5,55	-	5,55	27,75	11,10	49,95

#### 4.9- İdari Personelin Yaş İtibarıyla Dağılımı

İdari Personelin Yaş İtibarıyla Dağılımı							
	21 Yaş Altı	21-25 Yaş	26-30 Yaş	31-35 Yaş	36-40 Yaş	41-50 Yaş	51 Yaş Üzeri
Kişi Sayısı	1	0	0	1	12	4	1
%	5,6	0,0	0,0	5,6	66,7	22,2	5,6

#### 4.10- Personelin Cinsiyet Dağılımı

	Kadın	Erkek	Toplam	K%	E%
Akademik Personel	9	16	25	36	64
İdari Personel	3	15	18	16,65	83,35
Toplam	12	31	43	27,91	72,09

#### 4.11- İşçiler

Sözleşmeli Personel ve Sürekli İşçilerin Çalıştıkları Pozisyona Göre Dağılımı			
	Dolu	Boş	Toplam
657 sayılı Kanun 4/B ile Çalışan Personel (Döner Sermaye İşletme Md.)	-	-	-
657 sayılı Kanun 4/B ile Çalışan Personel (Rektörlük)	-	-	-
657 sayılı Kanun 4/D ile Çalışan Personel(Döner Sermaye İşletme Md.)	-	-	-
657 sayılı Kanun 4/D ile Çalışan Personel(Rektörlük)	1	0	1
Toplam	1	1	1

#### 4.12- Sözleşmeli Personel ve Sürekli İşçilerin Hizmet Süreleri

Sözleşmeli Personel ve Sürekli İşçilerin Hizmet Süreleri						
Sözleşmeli Personel Hizmet Süreleri (657sK-4/B)						
	1-3 Yıl	4-6 Yıl	7-10 Yıl	11-15 Yıl	16 -20 Yıl	21-Üzeri
Kişi Sayısı	-	-	-	-	-	-
%	-	-	-	-	-	-
Sürekli İşçilerin Hizmet Süreleri (657sK-4/D)						
Kişi Sayısı	-	-	-	1	-	-
%	-	-	-	100	-	-

#### 4.13— Sözleşmeli Personel ve Sürekli İşçilerin Yaş İtibariyle Dağılımı

Sözleşmeli Personel ve Sürekli İşçilerin Yaş İtibariyle Dağılımı							
Sözleşmeli Personel Yaş İtibariyle Dağılımı (657sK-4/B)							
	21 Yaş Altı	21-25 Yaş	26-30 Yaş	31-35 Yaş	36-40 Yaş	41-50 Yaş	51 Yaş üzeri
Kişi Sayısı	-	-	-	-	-	-	-
%	-	-	-	-	-	-	-
Sürekli İşçilerin Yaş İtibariyle Dağılımı (657sK-4/D)							
Kişi Sayısı	-	-	-	1	-	-	-
%	-	-	-	100	-	-	-

## 5- Sunulan Hizmetler

### 5.1- Eğitim Hizmetleri

#### 5.1.1- Öğrenci Sayıları

Öğrenci Sayıları (2023-2024 öğretim yılı 31.12.2023 tarihi itibarıyla)									
Birim Adı	I. Öğretim			II. Öğretim			Toplam		Genel Toplam
	E	K	Toplam	E	K	Toplam	E	K	
Erbaa MYO	552	445	997	-	-	-	552	445	997
<b>Toplam</b>	<b>552</b>	<b>445</b>	<b>997</b>	<b>-</b>	<b>-</b>	<b>-</b>	<b>552</b>	<b>445</b>	<b>997</b>

### Okullara göre öğrenci sayıları/Bölümler/ Anabilim Dalları/Öğrenci Sayıları

5-Erbaa Meslek Yüksekokulu		Öğrenci Sayısı(NÖ)	Öğrenci Sayısı(iÖ)	Toplam Öğrenci Sayısı
	Bankacılık ve Sigortacılık	189	0	189
	Muhasebe ve Vergi Uygulamaları	61	0	61
	Bilgisayar Programcılığı	170	0	170
	Büro Yönetimi ve Yönetici Asis.	85	0	85
	Halkla İlişkiler ve Tanıtım	84	0	84
	Basım ve Yayın Teknolojileri	1	0	1
	Radyo ve Televizyon Programcılığı	84	0	84
	Grafik Tasarım	159	0	159
	Moda Tasarım	53	0	53
	Özel Güvenlik ve Koruma	91	0	91
	<b>Toplam</b>	<b>997</b>	<b>0</b>	<b>997</b>

#### 5.1.3- Öğrenci Kontenjanları

Öğrenci Kontenjanları ve Doluluk Oranları				
Birim Adı	Kontenjan	Yerleşen	Boş Kalan	Doluluk Oranı (%)
Erbaa MYO	372	372	0	100
<b>Toplam</b>	<b>372</b>	<b>372</b>	<b>0</b>	<b>100</b>

### 5.1.5- Yabancı Uyruklu Öğrenciler

Yabancı Uyruklu Öğrencilerin Birimi ve Sayısı			
Birim	Erkek	Kadın	Toplam
Erbaa Meslek Yüksekokulu	10	4	14
<b>Toplam</b>	<b>10</b>	<b>4</b>	<b>14</b>

### 5.3- İdari Hizmetler

#### Kütüphanede Verilen Hizmetler

2023 Yılında Verilen Hizmetler	Sayı
Ödünç verilen kitap sayısı	350
Kullanıcı eğitimi verilen kişi sayısı	-
Veri tabanı eğitimi verilen kişi sayısı	-
Kütüphaneler arası ödünç verme hizmeti (getirilen kitap sayısı)	-
Kütüphaneler arası ödünç verme hizmeti (gönderilen kitap sayısı)	-
Veri tabanlarından indirilen makale sayısı	-
Fotokopi sayısı (ortalama günlük)	-
Kütüphaneye giren kullanıcı sayısı	-

Not: Kütüphane Erbaa Sağlık Hizmetleri MYO, Erbaa Sağlık Bilimleri Fakültesi ve Erbaa Sosyal ve Beşeri Bilimler Fakültesi ile birlikte ortak kullanılmaktadır.

2023 Yılında Öğrenci ve Personele Sunulan Yemek Hizmeti					
	Yenilen Yemek Sayısı (Adet)				
	Öğrenci	Ücretsiz Öğrenci	Personel	Misafir	Toplam
Erbaa Yerleşkesi	42445	2401	1325	5436	51607
<b>Toplam</b>	<b>42445</b>	<b>2401</b>	<b>1325</b>	<b>5436</b>	<b>51607</b>

Not: Yemekhane Erbaa Sağlık Hizmetleri MYO, Erbaa Sağlık Bilimleri Fakültesi ve Erbaa Sosyal ve Beşeri Bilimler Fakültesi ile birlikte ortak kullanılmaktadır.

### D- Diğer Hususlar

Üniversitemiz Rektörü' nün atamış olduğu, akademik ve idari konularda Yüksekokul Müdürü, Yüksekokul Müdürünün önerisi ile akademik ve idari işlerin daha düzgün ve hızlı yürütmesi amacı ile görevlendirilen Müdür yardımcıları, idari konularda Yüksekokul Sekreterinin görev ve sorumluluğunda koordineli olarak çalışmalarına devam etmekte olup, birimize yapılan satın almalarda Harcama Yetkilisi olarak Yüksekokulumuz Müdürünün onayı ile oluşturulan satınalma komisyonunca doğrudan temin ile alımlar gerçekleştirilmektedir.



## II- AMAÇLAR VE HEDEFLER

### A- Temel Politika ve Öncelikler

Kamu kurum ve kuruluşlarının politika belgeleri, idarenin faaliyet alanına göre değişmekte olup; kurumumuz açısından süreklilik haline getirilmiş olan 5'er yıllık stratejik planlar oluşturularak faaliyetler plana uygun olarak gerçekleştirilmektedir.

Ülkemizin yükseköğretim stratejisine **uygun olarak** stratejik plan oluşturulmakta ve yıllık faaliyet raporları ile planlarda yer alan hedeflere ulaşma düzeyi sürekli olarak ölçülmektedir.

### B- İdarenin Stratejik Planında Yer Alan Amaç ve Hedefleri

Stratejik Amaç	Stratejik Hedef
<b>Stratejik Amaç 1)</b> Eğitim ve Öğretimi nitelik ve nicelik olarak geliştirmek.	<b>1.1.</b> Teknolojik alt yapı ve donanım açısından eksikliklerimiz tamamlamayı hedeflemekteyiz.
	<b>1.2.</b> Yüksekokulumuz akademik ve idari personel sayısının artırılması hedeflenmektedir.
	<b>1.3.</b> Yüksekokulumuzda sunulan eğitim hizmetin etkinliğini artırma ve geliştirmek
	<b>1.4.</b> Öğretim üyeleri, öğretim elemanı ve öğrencilerin bilgiye ulaşımını kolaylaştırmak
	<b>1.5.</b> Öğrencilerin kültürel ve sportif faaliyetlerini geliştirmek.
<b>Stratejik Amaç 2)</b> Araştırma ve geliştirme faaliyetlerini iyileştirmek.	<b>2.1.</b> Öğretim Elemanlarını bilimsel araştırmaya teşvik etmek
	<b>2.2.</b> Bilimsel toplantılara katılan akademik personele destek verilmesi, Her öğretim elemanının yılda en az bir kez bilimsel toplantılara katılımının sağlanması.
<b>Stratejik Amaç 3)</b> Yüksekokulumuzun altyapısının geliştirilmesi.	<b>3.1.</b> Yüksekokulumuz kütüphanesindeki kaynak kitap sayısının artırılması ve yayınlara ulaşımın sağlanmasına yönelik çalışmalara devam edilecektir.
	<b>3.2.</b> Yüksekokulumuz için gerekli olan laboratuvar ihtiyacımız giderilmiş olup; Öğrenci sayımızın artmasına paralel olarak gerek duyulması halinde yeni laboratuvar düzenlenmesi hedeflenmektedir.
<b>Stratejik Amaç 4)</b> Paydaşlarla İşbirliğini geliştirmek	<b>4.1.</b> Üniversite içi ve üniversite dışı bütün paydaşlarımızla ( Öğrenci, Aile, toplum, YÖK, Sağlık Kurumları, Belediyeler, sosyal hizmet kurumları, diğer ilgili kamu kuruluşları ) işbirliği ve Proje/ortak çalışmalar yapma ve yaygınlaştırılması hedeflenmektedir.
	<b>4.2.</b> Toplumun Sağlık bilincini geliştirmeye ve artırmaya yönelik paydaşlarla işbirliği yapılması hedeflenmektedir.

## C- Diğer hususlar

Meslek Yüksekokulumuz kendine güvenen, sorumluluk alabilen, üretken, teknolojik gelişmeleri takip eden ve etkin hizmet sunabilecek bireyler yetiştirmek amacı ile çalışmalarını sürdürmektedir.

## III-FAALİYETLERE İLİŞKİN BİLGİ VE DEĞERLENDİRMELER

### A- Mali Bilgiler

#### 1-Bütçe Uygulama Sonuçları

##### 1.1-Bütçe Giderleri

	2023 BÜTÇE	2023 GERÇEKLEŞME	GERÇEK
	BAŞLANGIÇ ÖDENEĞİ	TOPLAMI	LEKLEŞME ORANI
	TL	TL	%
<b>BÜTÇE GİDERLERİ TOPLAMI</b>	<b>12.086.000,00</b>	<b>14.985.670,05</b>	<b>123,99</b>
<b>01 - PERSONEL GİDERLERİ</b>	<b>10.422.000,00</b>	<b>13.188.666,55</b>	<b>126,55</b>
<b>02 - SOSYAL GÜVENLİK KURUMLARINA DEVLET PRİMİ GİDERLERİ</b>	<b>1.600.000,00</b>	<b>1.715.196,49</b>	<b>107,20</b>
<b>03 - MAL VE HİZMET ALIM GİDERLERİ</b>	<b>64.000,00</b>	<b>81.807,01</b>	<b>127,82</b>

##### 1.2-Bütçe Gelirleri

Meslek Yüksekokulumuzun herhangi bir geliri bulunmamaktadır.

### 1.3- Maliyet Fayda/Maliyet Etkinlik Analizi ( 2023 )

		2023	Birim
	Personel Sayısı+Öğrenci Sayısı	44+997	Kişi
Elektrik	Kapalı Alan	14100	m <sup>2</sup>
	Elektrik Tüketim Miktarı	-	Kwh
	Elektrik Gideri	-	TL
	Personel+Öğrenci Başına Düşen Elektrik Gideri	-	TL
	Kapalı Alan Başına Düşen Elektrik Gideri	-	TL
Su	Su Tüketim Miktarı	-	M3
	Su Gideri	-	TL
	Personel+Öğrenci Başına Düşen Su Gideri	-	TL
	Kapalı Alan Başına Düşen Su Gideri	-	TL
Doğalgaz	Doğalgaz Tüketim Miktarı	-	M3
	Doğalgaz Gideri	-	TL
	Personel+Öğrenci Başına Düşen Doğalgaz Gideri	-	TL
	Kapalı Alan Başına Düşen Doğalgaz Gideri	-	TL
Yurtiçi Görevlendirme (Yolluk)	Yurtiçi Görevlendirilen Personel Sayısı	16	Kişi
	Yurtiçi Yolluk Gideri	30.703,01	TL
	Personel Başına Düşen Yolluk Tutarı	1.918,94	TL
Yurtdışı Görevlendirme (Yolluk)	Yurtdışı Görevlendirilen Personel Sayısı	-	Kişi
	Yurtdışı Yolluk Gideri	-	TL
	Personel Başına Düşen Yolluk Tutarı	-	TL
Telefon ve İnternet Gideri	Telefon ve İnternet Gideri	-	TL
	Personel Başına Düşen Gider	-	TL
Personel Ulaşım Gideri	Personel Ulaşım Gideri	-	TL
	Personel Başına Düşen Gider	-	TL

### 2-Temel Mali Tablolara İlişkin Açıklamalar

Meslek Yüksekokulumuza 2023 yılında genel bütçeden tahsis edilen ödenek tutarlarına istinaden gerçekleştirilen harcamalar, yukarıdaki tablolarda gösterildiği şekilde birim gerçekleştirme görevlisi ve harcama yetkilisinin onayı yapılmıştır.

### 3- Mali Denetim Sonuçları

#### 2.1- İç Denetim

##### 2.1.1. Denetim:

Denetimin Adı ve Denetlenen Birimler	Denetim Türü	Durumu
-	-	-

## 4- Diğer Hususlar

### 1. Faaliyet ve Proje Bilgileri

#### 1.1- Faaliyet Bilgileri

<b>Faaliyet Adı</b> (semp.- kong.-konf.- panel- çalıştay- konser- gibi)	<b>Tarih</b>	<b>Konu</b>	<b>Katılan Konuşmacı</b>	<b>Yer</b>	<b>Düzenleyen okul/bölüm</b>
Kutlama programı	8 Mart 2023	8 Mart Dünya Kadınlar Günü Kutlama Programı	Dr. Öğr. Üyesi İrfan Usta	Erbaa	Erbaa Meslek Yüksekokulu
Konferans (Webinar)	12 Temmuz 2023	Webinar: Uygulama Geliştirmede Test Süreçleri ve Önemi	Dr.Öğr.Üyesi Mehmet Fatih Karaca	Erbaa	Erbaa Meslek Yüksekokulu
Konferans (Webinar)	13 Temmuz 2023	Webinar: Sektöre Özel Yazılım Geliştirme	Dr.Öğr.Üyesi Mehmet Fatih Karaca	Erbaa	Erbaa Meslek Yüksekokulu
Konferans	1 Ekim 2023	TOGÜ KARMER Tanıtımı	-	Erbaa	Erbaa Meslek Yüksekokulu
Sinema	9 Ekim 2023	Açık Hava Sineması Etkinliği	Dr.Öğr.Üyesi Serhat Bekar, Öğr.Gör.Dr. Pakize Kazancı, Öğr.Gör. Güler Uzun ve Öğr.Gör. Özge Çepni Aktaş	Erbaa	Erbaa Meslek Yüksekokulu
Tanışma yemeği	13 Ekim 2023	Halkla İlişkiler ve Tanıtım Programı Tanışma Etkinliği	Dr.Öğr.Üyesi Serhat Bekar, Öğr.Gör.Dr. Pakize Kazancı	Erbaa	Erbaa Meslek Yüksekokulu
Seminer	18 Ekim 2023	Rehberli ve Psikolojik Danışmanlık Üniversite Yaşamına Uyum Semineri	Uygulama ve Araştırma Merkezi	Erbaa	Erbaa Meslek Yüksekokulu
Tanışma yemeği	18 Ekim 2023	Radyo ve TV. Programı Tanışma Yemeği	Öğr.Gör. Güler Uzun, Öğr.Gör. Özge Çepni Aktaş ile Öğr.Gör. Yasemin Aktaş	Erbaa	Erbaa Meslek Yüksekokulu
Tanışma yemeği	25 Ekim 2023	Moda Tasarımı Programı Tanışma Etkinliği	Öğr.Gör. Sebiha Erarslan ve Öğr.Gör. Havva Sinem İnnap	Erbaa	Erbaa Meslek Yüksekokulu

Sinema	27 Ekim 2023	Halkla İlişkiler ve Tanıtım Prg. Cumhuriyetimizin 100. Yılında Sinema Etkinliği	Dr.Öğr.Üyesi Serhat Bekar ve Öğr.Gör.Dr. Pakize Kazancı	Erbaa	Erbaa Meslek Yüksekokulu
Tanışma yemeği	28 Ekim 2023	Bankacılık ve Sigortacılık Prg. Tanışma Yemeği	Öğr.Gör. Tülay Özer	Erbaa	Erbaa Meslek Yüksekokulu
Mesleki faaliyet	30 Ekim 2023	Moda Tasarımı 2. Sınıf Öğrencileri Türk Bayrağı Dikimi	Öğr.Gör. Sebiha Erarslan	Erbaa	Erbaa Meslek Yüksekokulu
Tanışma yemeği	31 Ekim 2023	Büro Yönetimi ve Yönetici Asistanlığı 1. Sınıf Öğrencileri Tanışma Yemeği	Öğr.Gör. Tülay Özer	Erbaa	Erbaa Meslek Yüksekokulu
Tanışma yemeği	3 Kasım 2023	Grafik Tasarımı Programı Tanışma Yemeği	Dr.Öğr.Üyesi Özlem Kum, Öğr.Gör. Arzu Sönmez ve Öğr.Gör. Raif Sadıç	Erbaa	Erbaa Meslek Yüksekokulu
Teknik gezi	9 Kasım 2023	Tasarım Bölümü Teknik Gezi	Dr.Öğr.Üyesi Özlem Kum ve Öğr.Gör. Sebiha Erarslan	Erbaa	Erbaa Meslek Yüksekokulu
Mesleki faaliyet	10 Kasım 2023	Radyo TV. Programı Doğa Çekimi	Öğr.Gör. Yasemin Aktaş, Öğr.Gör. Özge Çepni Aktaş ve Öğr.Gör. Güler Uzun	Erbaa	Erbaa Meslek Yüksekokulu
Konferans	22 Kasım 2023	NarkoGençlik ve NarkoNokta Eğitimi	-	Erbaa	Erbaa Meslek Yüksekokulu
Teknik gezi	23 Kasım 2023	Anıtkabir ve Ziraat Bankası Müzesi'ne Teknik Gezi	Öğr.Gör. Ferhan Arslan	Erbaa	Erbaa Meslek Yüksekokulu
Teknik gezi	29 Kasım 2023	Acun Medya Akademi (TV8) Teknik Gezi	Öğr.Gör. Özge Çepni Aktaş ve Öğr.Gör. Güler Uzun	Erbaa	Erbaa Meslek Yüksekokulu
Teknik gezi	15 Aralık 2023	Bilim, Kültür ve Sanat Merkezi Ziyareti	Öğr.Gör. Arzu Sönmez	Erbaa	Erbaa Meslek Yüksekokulu
Tiyatro	19 Aralık 2023	Ankara Devlet Tiyatrosu "Gölge Ustası" Adlı Tiyatro Oyunu	Dr.Öğr.Üyesi Serhat Bekar	Erbaa	Erbaa Meslek Yüksekokulu
Sergi	25 Aralık 2023	Hitit Üniversitesi III. Orta Karadeniz Parametrik Çalıştayı (Sergi)	Dr.Öğr.Üyesi Özlem Kum	Erbaa	Erbaa Meslek Yüksekokulu

Stant	25 Aralık 2023	İŞKUR Tanıtım Standı	-	Erbaa	Erbaa Meslek Yüksekokulu
Anma Töreni	27 Aralık 2023	Şehitleri Anma Töreni	-	Erbaa	Erbaa Meslek Yüksekokulu
Teknik gezi	28 Aralık 2023	Çevre Koruma Dersi Teknik Gezi	Öğr.Gör. Tülay Özer	Erbaa	Erbaa Meslek Yüksekokulu
Teknik gezi	28 Aralık 2023	Hayvan Barınağı Ziyareti	Öğr.Gör. Tülay Özer	Erbaa	Erbaa Meslek Yüksekokulu

Üniversitemiz Tarafından Düzenlenen Ulusal ve Uluslararası Faaliyet Türü	Sayı (Adet)
Sempozyum	-
Kongre	-
Konferans	-
Panel	-
Seminer	1
Çalıştay	-
Söyleşi	-
Tiyatro	-
Konser	-
Sergi	1
Teknik Gezi	4
Çeşitli Etkinlikler	13
Eğitim (İş Sağlığı ve Güvenliği Temel Eğitimi)	3
Eğitim Semineri	-

#### Yayınlara İlgili Faaliyet Bilgileri

Yayın Türü	Sayı (Adet)
Uluslararası Makale	7
Ulusal Makale	4
Uluslararası Bildiri	11
Ulusal Bildiri	
Kitap	
Kitap Bölümü	11

#### 1.3- Mezun Sayısı (Kişi)

Fakülte / Yüksekokul / MYO	2013-2014	2014-2015	2015-2016	2016-2017	2017-2018	2018-2019	2019-2020	2020-2021	2021-2022	2022-2023
Erbaa MYO	252	203	203	191	184	203	373	267	182	173
Erbaa MYO (iö)	77	26	25	37	18	0	17	2	0	0
<b>Toplam</b>	<b>329</b>	<b>280</b>	<b>228</b>	<b>228</b>	<b>202</b>	<b>203</b>	<b>390</b>	<b>269</b>	<b>182</b>	<b>173</b>

## IV-KURUMSAL KABİLİYET VE KAPASİTENİN DEĞERLENDİRİLMESİ

### A-Üstünlükler

1.	Öğretim elemanı sayısının yeterli ve öğrenci başına dağılımının az olması,
2.	Yüksekokulumuzun öğretim elemanlarının bilgi ve donanım düzeyinin yüksek olması
3.	Mesleki alanlarda bölgedeki uygulama yapma imkânlarının fazla olması,
4.	Okulun yerleşkesinin ilçe merkezinde olması, ulaşım sorunu olmaması
5.	İnternet bağlantısının var olması ve ÖBS ile öğrencilerle internet üzerinden ders kayıt ve iletişiminin sağlanması
6.	Üniversitenin web sayfasından uluslar arası yayınların takibine yönelik hizmetin verilmesi,
7.	Öğrencilerin öğretim elemanlarıyla rahatça görüşebiliyor olması ve idari konularda kısa sürede çözüm üretilebilmesi.
8.	Programlarımıza rağbetin yüksek olması

### B- Zayıflıklar

1.	Kütüphanede bulunan kitap sayısının yetersizliği
2.	Genel amaçlı öğrencilerin günlük ihtiyaçları için kullanımda bulunan bilgisayar sayısı ve teknik düzeyi bakımından yetersizliği
3.	Personele ve öğrenciye yönelik bir sosyal tesisin yerleşke de bulunmayışı
4.	Yüksekokulumuz teknik işleri için teknik eleman (bilgisayar ve elektrik teknikeri) ihtiyacı
5.	Yerleşkemizde spor tesislerinin olmayışı

### C- Değerlendirme

Meslek Yüksekokulumuz fiziki altyapı olarak noksanlıklarını gidermiş, akademik personel ihtiyacı karşılanmış, idari personel noksanlıklarının da giderilmesi çalışmaları sürdürülmektedir. Öğrencilerimizin eğitim-öğretim hizmetlerinin aksamaması, kalite düzeyinin yükseltilmesi, topluma katma değer sağlayacak bireyler yetiştirilmesi çalışmalarımız sürmektedir. Bu amaçla eğitim-öğretim, sosyal, kültürel ve sportif faaliyetlerde kaliteyi artırma çalışmalarımız devam etmektedir. Toplumun ve çevrenin beklentilerine cevap verecek öğrenci yetiştirilmesine çalışılmaktadır.

Akademik konularda öğretim elemanlarının bilimsel toplantı, sunum, ve etkinliklere katılımları desteklenmekte ve kendilerini geliştirmeleri için imkanlar sağlanmaktadır.



**EK 1: Harcama Yetkilisinin İ Kontrol Gvence Beyanı**

**İ KONTROL GVENCE BEYANI**

Harcama yetkilisi olarak grev ve yetkilerim erevesinde;

Harcama birimimizce gerekleřtirilen iř ve iřlemlerin idarenin ama ve hedeflerine, iyi mal ynetim ilkelerine, kontrol dzenlemelerine ve mevzuata uygun bir řekilde gerekleřtirildiđini, birimimize bte ile tahsis edilmiř kaynakların planlanmıř amalar dođrultusunda etkili, ekonomik ve verimli bir řekilde kullanıldıđını, birimimizde i kontrol sisteminin yeterli ve makul gvenciyi sađladıđını bildiririm.

Bu gvence, harcama yetkilisi olarak sahip olduđum bilgi ve deđerlendirmeler, ynetim bilgi sistemleri, i kontrol sistemi deđerlendirme raporları, izleme ve deđerlendirme raporları ile denetim raporlarına dayanmaktadır.

Bu raporda yer alan bilgilerin gvenilir, tam ve dođru olduđunu beyan ederim.  
(Erbaa -05.01.2024)

Dr. đr. yesi İrfan USTA  
Erbaa Meslek Yksekokulu Mdr V.